





ESA Instructor Manual

♥ ESA Worldwide

E' vietata la riproduzione di questo manuale o di sue singole parti.

Gli Affiliati ESA possono riprodurre, per uso proprio,
la modulistica contenuta nell'Appendice

Indice

Presentazione dell'ESA	pag. 5
Finalità dell'ESA	pag. 7
Struttura Operativa ESA	pag. 8
Gli Affiliati ESA	pag. 10
ESA Professional	pag. 11
ESA Aqualeader	pag. 11
ESA Apnea Life Style Instructor	pag. 12
ESA Diveleader	pag. 14
ESA Assistant Instructor	pag. 16
Open Water Instructor	pag. 17
ESA First Aid Instructor	pag. 18
ESA Oxygen First Aid Instructor	pag. 19
Speciality Instructor	pag. 20
Diveleader Instructor	pag. 21
Prolevel Instructor	pag. 21
Master Instructor	pag. 22
IC Director	pag. 24
Schema Riassuntivo ESA Professional	pag. 26
Rinnovo Annuale ESA Professional	pag. 27
Stato di Inattività	pag. 27
Provvedimento di Espulsione	pag. 28
ESA Point	pag. 29
Diving Club	pag. 31
Diving Center	pag. 32
Diving Store	pag. 34
ESA College	pag. 36
Schema Riassuntivo ESA Point	pag. 38
Il Concetto di Affiliazione ESA	pag. 39
Comitato di Gestione della Qualità	pag. 41
Procedura Standard di Gestione della Qualità	pag. 42
Schema della Procedura Standard di Gestione della Qualità	pag. 43
La Formazione ESA	pag. 44
Il Concetto Formativo ESA (ESA Training Concept)	pag. 45

ESA e l'Ambiente	pag. 48
Livelli Ricreativi ESA	pag. 50
Schema Riassuntivo Livelli Ricreativi ESA	pag. 51
Regole Generali del Sistema ESA	pag. 52
Condizioni Fisiche	pag. 52
Documentazione Richiesta	pag. 53
Promozione	pag. 53
Procedure di Brevetto	pag. 54
Procedure di Trasferimento dello Studente	pag. 55
Materiale Formativo Obbligatorio	pag. 55
Attrezzatura Obbligatoria	pag. 56
Ruolo dell'Istruttore	pag. 58
Ruolo dell'Assistente	pag. 58
Luoghi di Addestramento	pag. 59
Teoria	pag. 59
Acque Delimitate	pag. 60
Acque Libere	pag. 61
Determinazione del Rapporto Numerico Studenti-Istruttore	pag. 62
Procedure di Controllo ESA	pag. 63
Eccezioni	pag. 63
La Formazione degli Istruttori ESA (ESA Instructor Course)	pag. 64
La Valutazione degli Istruttori ESA (ESA Instructor Evaluation)	pag. 66
Attività Generali di un ESA Professional	pag. 68
Norme per le Attività Generali Condotte da un ESA Professional	pag. 71
La Responsabilità dell'Istruttore Subacqueo	pag. 73
Appendice e Funzione della Modulistica	pag. 75
Elenco della Modulistica Contenuta in Appendice	pag. 77
Modulistica	
Riferimenti per il Corso ESA Open Water Diver	pag. 1-1
Riferimenti per il Corso ESA Advanced Diver	pag. 2-1
Riferimenti per il Corso ESA Prevention & Rescue Diver	pag. 3-1
Riferimenti per il Programma ESA Easy Dive	pag. 4-1
Riferimenti per il Programma ESA Smile Diver	pag. 5-1
Riferimenti per i corsi ESA Aquatrek (Snorkeling) da:	pag. 6-1

ESA Instructor Manual

Presentazione dell'ESA

L'obiettivo dell'ESA è di addestrare subacquei, snorkelisti e apneisti dal livello iniziale sino ai livelli più alti di Istruttore, applicando evoluti Standards Operativi (SO) ed un altissimo grado di sicurezza.

L'ESA promuove l'attività subacquea nelle sue varie forme.

I percorsi formativi ESA prevedono un'intensa integrazione tra le informazioni fornite dall'Istruttore e l'utilizzo dei materiali didattici di supporto che accompagnano i vari livelli di brevetto. L'addestramento pratico iniziale avviene attraverso lo sviluppo delle abilità subacquee in piscina, o specchi di acqua delimitati e, successivamente, in acque libere.

Per ogni programma e corso ESA è prevista una verifica dell'apprendimento da parte dell'Istruttore; tale verifica deve essere conservata dall'Istruttore stesso.

I subacquei possono ricevere addestramento iniziale così come progredire verso livelli più alti di brevetto e/o specializzarsi in varie aree dell'immersione subacquea. Raggiunte le adeguate credenziali (brevetti, certificazioni ed esperienza), i subacquei possono partecipare a programmi per la formazione di professionisti della subacquea.

ESA stabilisce elevati standards per la preparazione dei propri affiliati. Affiliati ESA sono tutti coloro in possesso di brevetto ESA Aqualeader, ESA Diveleader, ESA Apnea Instructor o di livello più alto.

Gli istruttori ESA vengono addestrati dagli ESA Instructor Course Directors. La formazione è completa e comprende le conoscenze della teoria dell'immersione, le procedure ESA, nozioni di psicologia, di marketing, sviluppo delle abilità di gestione di singoli e di gruppi di subacquei, gestione dei problemi, tutela ambientale ed altro ancora.

I brevetti ESA vengono rilasciati esclusivamente dagli istruttori ESA.

La convalida del brevetto ESA viene rilasciato dalla sede centrale ESA e/o da uffici locali ufficialmente autorizzati.

Il Training Department ESA tiene informati i propri affiliati sulle variazioni delle procedure e/o sull'introduzione di nuove procedure via email o, all'occorrenza, con altra forma di comunicazione.

Possono diventare affiliati ESA anche strutture qualificate operanti nel campo della subacquea ricreativa.

Diving Clubs, Diving Centers e Diving Stores possono, infatti, acquisire la

qualifica di ESA Point. Gli ESA IC Point possono promuovere, organizzare e condurre Corsi Istruttore ESA.

Gli ESA College, oltre a promuovere, organizzare e condurre i Corsi Istruttore ESA, supportano i professionisti con l'organizzazione di ulteriori forme di specializzazione e favorendone l'ingresso nel mondo lavorativo.

Tutte le attività, sia formative che ricreative, svolte dagli affiliati ESA devono rispettare scrupolosamente le leggi ed i regolamenti locali.

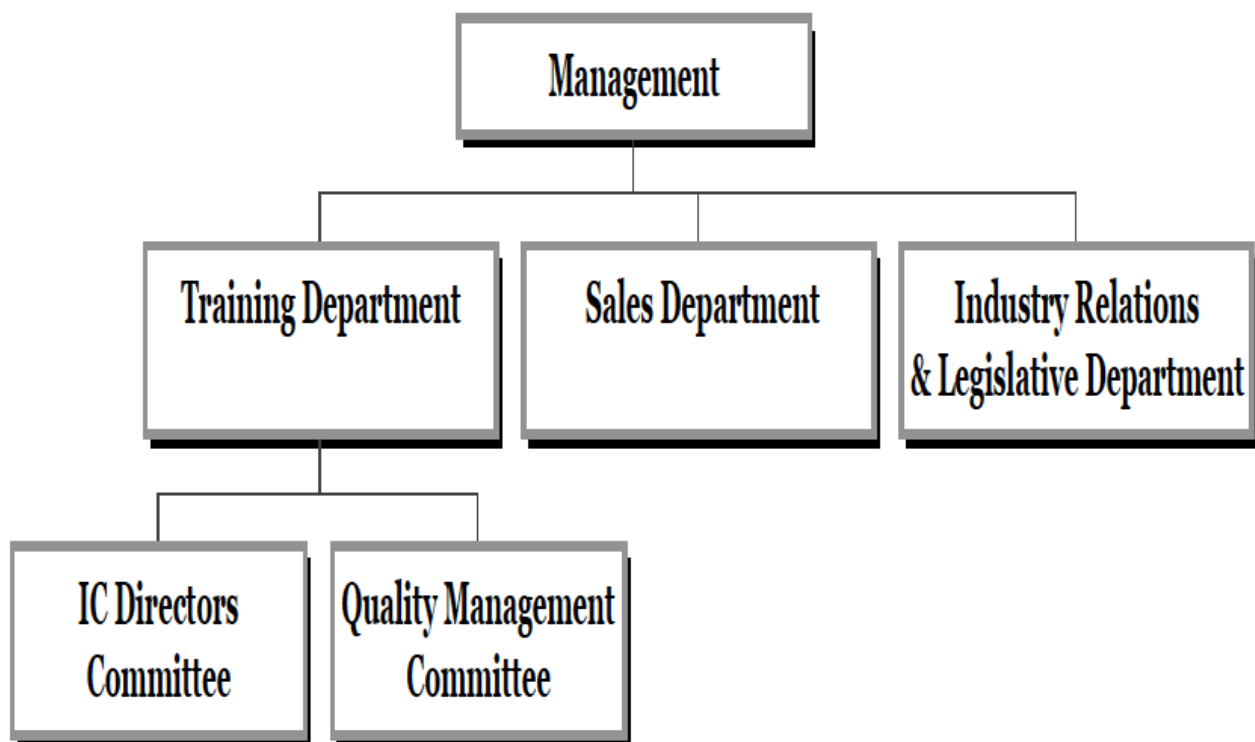


Finalità dell'ESA

Le finalità dell'ESA sono:

- 1) **Progettare programmi didattici per l'apprendimento delle tecniche dell'immersione subacquea, dello snorkeling e dell'apnea garantendo elevati standard di sicurezza.**
- 2) **Addestrare, e costantemente aggiornare, professionisti nel campo della formazione subacquea.**
- 3) **Stabilire norme operative per l'attività dei propri affiliati.**
- 4) **Interagire con Istituzioni, Associazioni, Imprese appartenenti o connesse alla comunità subacquea.**
- 5) **Supportare e promuovere i propri affiliati nelle loro attività.**
- 6) **Promuovere l'attività subacquea in tutte le sue forme.**
- 7) **Promuovere e supportare iniziative di tutela ambientale.**
- 8) **Interagire con le altre organizzazioni per l'addestramento subacqueo (in tutte le sue forme).**

Struttura Operativa ESA



- 1) **Il Management ESA** sovrintende e coordina i tre Dipartimenti ESA; determina gli obiettivi aziendali e assume le decisioni finali in materia di QM (Quality Management).
- 2) **Il Training Department ESA** stabilisce gli Standards Didattici ed il loro aggiornamento; assume le informazioni necessarie nei casi di QMP (Quality Management Procedure); rilascia le certificazioni; organizza gli IE (Instructors Evaluation).
- 3) **Il Sales Department ESA** organizza le attività di acquisizione degli ESA Point; stabilisce le norme che regolano le loro affiliazioni; predispone e sovrintende tutte le attività di vendita; fornisce sostegno alle attività degli ESA Point.
- 4) **L'Industry Relations & Legislative Department ESA** avvia e mantiene relazioni con il resto dell'industria subacquea, con le altre organizzazioni per l'addestramento subacqueo e con Istituzioni, Enti ed Associazioni esterne all'industria subacquea; appronta l'adeguata informazione interna riguardo le normative legate all'attività subacquea.
- 5) **Il Comitato degli ESA IC Directors** è un organismo consultivo, di cui fanno parte tutti gli ESA IC Directors, che è periodicamente chiamato ad esprimere parere su argomenti didattici e variazioni di standards di addestramento. Un rappresentante del Comitato degli ESA IC Directors partecipa, come componente, al Comitato di Gestione della Qualità (Quality Management Committee). Al momento della certificazione tutti gli ESA IC Director entrano a far parte del Comitato degli ESA IC Director, chi desidera non farne parte è tenuto ad inviare comunicazione scritta di rinuncia.
- 6) **Il Comitato di Gestione della Qualità** è un organismo consultivo che coordina l'attività di valutazione dell'operato degli affiliati ESA, nonché la Procedura Standard di Gestione della Qualità. Il Comitato supporta gli affiliati ESA fornendo indicazioni per correggere eventuali distorsioni dell'applicazione del sistema di formazione subacquea ESA.

Gli Affiliati ESA

Le affiliazioni ESA si dividono in due categorie:

- 1) **ESA Professional**
- 2) **ESA Point**

Gli **ESA Professional** sono tutti coloro in possesso di un brevetto ESA Aqualeader, ESA Diveleader, ESA Instructor (ai vari livelli previsti) ed ESA IC Director.

All'ottenimento dei brevetti sopra menzionati si diventa automaticamente affiliati ESA professional per l'anno in corso. Per poter mantenere attiva l'affiliazione per gli anni successivi, gli ESA Professional devono assolvere quanto previsto dall'**Accordo di Affiliazione ESA Professional (ESA Professional Agreement)**.

Gli ESA Professional sono in diretto rapporto con il Training Department ESA.

Gli **ESA Point** sono Diving Clubs, Diving Centers e Diving Stores che, possedendo le adeguate credenziali, possono ottenere, a seconda delle caratteristiche specifiche, l'affiliazione per una delle tre categorie. Per poter mantenere attiva l'affiliazione per gli anni successivi, gli ESA Point devono assolvere quanto previsto dell'**Accordo di Affiliazione ESA Point (ESA Point Agreement)**.

Gli ESA Point sono in diretto rapporto con il Sales Department ESA

Corrispondendo la quota annuale di rinnovo gli affiliati ESA accettano e rinnovano la sottoscrizione dell'**Accordo di Affiliazione ESA Professional o ESA Point** a seconda della categoria di appartenenza.

Le affiliazioni ESA scadono il 31 Dicembre di ogni anno

ESA Professional

Aqualeader

Il brevetto ESA Aqualeader rappresenta il primo livello dal quale è possibile ottenere l'affiliazione come ESA Professional nel campo dello snorkeling e dell'apnea (esclude ogni attività subacquea con autorespiratore).

Esso denota che la persona ha completato tutto l'iter di formazione come snorkelista ricreativo e che, attraverso il percorso didattico ESA Aqualeader, ha successivamente acquisito l'adeguata preparazione per poter assumere il ruolo di istruttore e di guida per gli snorkelisti, di poter operare quale assistente all'interno di un team didattico sotto il diretto controllo di un Istruttore ESA (svolgendo ruoli di controllo della sicurezza e gestione logistica esclusivamente per le attività di snorkeling), di pianificare e condurre i corsi della Linea Formativa ESA Aquatrek.

Per poter svolgere i compiti sopra menzionati, e le responsabilità che ne derivano, gli ESA Aqualeader devono essere in regola con l'Affiliazione ESA come previsto dall'Accordo di Affiliazione ESA Professional (ESA Professional Membership Agreement) e possedere un'adeguata copertura assicurativa (salvo se diversamente previsto dall'ESA Regional Office competente per l'area in cui gli stessi operano).

Gli ESA Aqualeader, in regola con il rinnovo annuale dell'affiliazione, ricevono tutti i benefici derivanti dalla qualifica ESA Professional, essi sono:

- ricevere corrispondenza specifica, a cura del Training Department ESA, riguardo aggiornamenti/variazioni dei programmi didattici.
- ricevere corrispondenza specifica, a cura dell'Industry Relations & Legislative Department ESA, riguardo informazioni sull'industria subacquea in generale e informazioni in campo legislativo e/o riguardo ordinanze/regolamenti che possono avere effetti sull'attività subacquea.
- ricevere corrispondenza specifica, a cura del Sales Department ESA, riguardo l'introduzione di nuovi prodotti e, più in generale, riguardo temi del business legato all'attività subacquea.
- partecipare a seminari/aggiornamenti organizzati dall'ESA.

Gli ESA Aqualeader sono inoltre qualificati a partecipare ai corsi di formazione ESA First Aid Instructor, ESA Oxygen First Aid Instructor ed alcuni corsi ESA Snorkeling Speciality Instructor (consultare le guide specifiche).

Prerequisiti di ammissione al corso ESA Aqualeader:

- Et  minima 18 anni
- Brevetto ESA Open Water Explorer (o equiparabile) o dimostrare di avere una adeguata preparazione personale nella pratica sicura dello snorkeling
- Brevetto ESA First Aid (o equiparabile)
- Consegnare un certificato medico in corso di validit 

Nota: entro la fine del corso il candidato deve dimostrare di possedere la certificazione ESA Oxygen First Aid (o equiparabile)

Livello di Istruttore richiesto per addestrare e brevettare gli ESA Aqualeader: ESA Diveleader Instructor

Apnea Life Style Instructor

Il brevetto ESA Apnea Instructor rappresenta il primo livello dal quale   possibile ottenere l'affiliazione come ESA Professional nel campo dell'immersione in apnea (esclude ogni attivit  subacquea con autorespiratore).

Esso denota che la persona ha completato tutto l'iter di formazione per previsto per gli Istruttori ESA "Apnea Life Style" ed ha acquisito l'adeguata preparazione per poter assumere il ruolo di istruttore e di guida per gli apneisti e per poter pianificare e condurre i corsi della Linea Formativa ESA "Apnea Life Style" ed ESA Aquatrek.

Per poter svolgere i compiti sopra menzionati, e le responsabilit  che ne derivano, gli ESA Apnea Life Style Instructor devono essere in regola con l'Affiliazione ESA come previsto dall'Accordo di Affiliazione ESA Professional (ESA Professional Membership Agreement) e possedere un'adeguata copertura assicurativa (salvo se diversamente previsto dall'ESA Regional Office competente per l'area in cui gli stessi operano).

Gli ESA Apnea Life Style Instructor, in regola con il rinnovo annuale dell'affiliazione, ricevono tutti i benefici derivanti dalla qualifica ESA Professional, essi sono:

- ricevere corrispondenza specifica, a cura del Training Department ESA, riguardo aggiornamenti/variazioni dei programmi didattici.
- ricevere corrispondenza specifica, a cura dell'Industry Relations & Legislative Department ESA, riguardo informazioni sull'industria subacquea in generale e informazioni in campo legislativo e/o riguardo ordinanze/regolamenti che possono avere effetti sull'attività subacquea.
- ricevere corrispondenza specifica, a cura del Sales Department ESA, riguardo l'introduzione di nuovi prodotti e, più in generale, riguardo temi del business legato all'attività subacquea.
- partecipare a seminari/aggiornamenti organizzati dall'ESA.

Gli ESA Apnea Life Style Instructor sono inoltre qualificati a partecipare ai corsi di formazione ESA First Aid Instructor, ESA Oxygen First Aid Instructor ed alcuni corsi ESA Snorkeling Speciality Instructor (consultare le guide specifiche).

Prerequisiti di ammissione al corso ESA Apnea Life Style Instructor:

- Età minima 18 anni
- Brevetto ESA Free Diver level 2 (o equiparabile) o dimostrare di avere una adeguata preparazione personale nella pratica sicura dell'immersione in apnea
- Brevetto ESA First Aid (o equiparabile)
- Consegnare un certificato medico in corso di validità e conforme alle norme locali

Nota: entro la fine del corso il candidato deve dimostrare di possedere la certificazione ESA Oxygen First Aid (o equiparabile) e di aver positivamente partecipato ad almeno un seminario ESA/ACSI "Respiro Vivo".

Livello di Istruttore richiesto per formare gli ESA Apnea Life Style Instructor: ESA Apnea Life Style Instructor Course Director

* L'idoneità dei candidati potrà essere certificata da almeno un **ESA Apnea Life Style Evaluator** appositamente nominato dall'ESA Training Department

Diveleader

EN 1415-3 ISO 24801-3

Il brevetto ESA Diveleader rappresenta il primo livello dal quale è possibile ottenere l'affiliazione come ESA Professional nel campo delle attività con autorespiratore.

Esso denota che la persona ha completato tutto l'iter di formazione come subacqueo ricreativo e che, attraverso il percorso didattico ESA Diveleader, ha successivamente acquisito l'adeguata preparazione per poter assumere il ruolo di guida per altri subacquei brevettati e per gli snorkelisti, di poter operare quale assistente all'interno di un team didattico sotto il diretto controllo di un Istruttore ESA (svolgendo ruoli di controllo della sicurezza e gestione logistica, i Diveleader non possono insegnare), di pianificare e condurre i corsi della Linea Formativa ESA Aquatrek e di svolgere i ruoli prestabiliti nelle guide dei programmi come ad esempio in quelle di ESA Smile Diver e Easy Dive.

Per poter svolgere i compiti sopra menzionati, e le responsabilità che ne derivano, gli ESA Diveleader devono essere in regola con l'Affiliazione ESA come previsto dall'Accordo di Affiliazione ESA Professional (ESA Professional Membership Agreement) e possedere un'adeguata copertura assicurativa (salvo se diversamente previsto dall'ESA Regional Office competente per l'area in cui gli stessi operano).

Gli ESA Diveleader, in regola con il rinnovo annuale dell'affiliazione, ricevono tutti i benefici derivanti dalla qualifica ESA Professional, essi sono:

- ricevere corrispondenza specifica, a cura del Training Department ESA, riguardo aggiornamenti/variazioni dei programmi didattici.
- ricevere corrispondenza specifica, a cura dell'Industry Relations & Legislative Department ESA, riguardo informazioni sull'industria subacquea in generale e informazioni in campo legislativo e/o riguardo ordinanze/regolamenti che possono avere effetti sull'attività subacquea.
- ricevere corrispondenza specifica, a cura del Sales Department ESA, riguardo l'introduzione di nuovi prodotti e, più in generale, riguardo temi del business legato all'attività subacquea.
- partecipare a seminari/aggiornamenti organizzati dall'ESA.

Gli ESA Diveleader sono inoltre qualificati a partecipare all'ESA IC (Instructor Course) ed ai corsi di formazione ESA Assistant Instructor, ESA First Aid Instructor, ESA Oxygen First Aid Instructor ed alcuni corsi ESA Speciality Instructor (consultare le guide specifiche).

Prerequisiti di ammissione al corso ESA Diveleader:

- Et  minima 18 anni
- Brevetto ESA Advanced Diver (o equiparabile)
- Brevetto ESA Prevention & Rescue Diver (o equiparabile)
- Brevetto ESA First Aid (o equiparabile)
- Almeno 60 immersioni registrate e controfirmate sul log book
- Consegnare un certificato medico in corso di validit 

Nota: entro la fine del corso il candidato deve dimostrare di possedere la certificazione ESA Oxygen First Aid (o equiparabile)

**Livello di Istruttore richiesto per addestrare e brevettare gli
ESA Diveleader:** ESA Diveleader Instructor



Assistant Instructor

EN 14413-1 ISO 24802-1

Il brevetto ESA Assistant Instructor denota una persona che, oltre ad aver completato tutto l'iter formativo come subacqueo ricreativo, ha acquisito un livello professionale all'interno del sistema didattico ESA, o di altri riconosciuti, ed ha, successivamente, portato a termine con successo un ESA AIC (Assistant Instructor Course).

Oltre quanto previsto dal livello ESA Diveleader, gli ESA Assistant Instructor sono autorizzati a condurre parti dell'iter formativo previsto dai corsi ESA dal livello introduttivo fino a quello di ESA Diveleader, sotto il diretto controllo di un ESA Instructor adeguatamente qualificato.

Per svolgere tale attività, ed assumere le responsabilità che ne derivano, egli deve essere in regola con l'Affiliazione ESA come previsto dall'Accordo di Affiliazione ESA Professional (ESA Professional Membership Agreement) e possedere un'adeguata copertura assicurativa (salvo se diversamente previsto dall'ESA Regional Office competente per l'area in cui gli stessi operano).

Gli ESA Assistant Instructor in regola con il rinnovo annuale dell'affiliazione ricevono tutti i benefici derivanti dalla qualifica ESA Professional, delineati nella descrizione del livello ESA "Diveleader".

Gli ESA Assistant Instructor sono inoltre qualificati a partecipare agli ESA Speciality Instructor Course (per alcuni livelli), all'ESA First Aid Instructor Course e all'ESA Instructor Course.

Prerequisiti di ammissione al corso ESA Assistant Instructor:

- Età minima 18 anni
- Brevetto ESA Advanced Diver (o equiparabile)
- Brevetto ESA Prevention & Rescue Diver (o equiparabile)
- Brevetto ESA Diveleader (o equiparabile)
- Brevetto ESA First Aid (o equiparabile)
- Almeno 60 immersioni registrate e controfirmate sul log book
- Consegnare un certificato medico in corso di validità

Nota: entro la fine del corso il candidato deve dimostrare di possedere la certificazione ESA Oxygen First Aid (o equiparabile)

A discrezione dell'ESA Instructor Course Director, la persona brevettata ESA Assistant Instructor può ottenere credito per il corso ESA Instructor Course (ESA IC).

Livello di minimo di Istruttore ESA richiesto per addestrare gli ESA Assistant Instructor: ESA Prolevel Instructor

Open Water Instructor

EN 14413-2 ISO 24802-2

Il brevetto ESA Open Water Instructor (OWI) denota una persona che, oltre ad aver completato l'iter formativo come subacqueo ricreativo, ha acquisito il livello ESA Diveleader o ESA Assistant Instructor (o un altro brevetto parificabile) ed ha portato a termine con successo un ESA IC (Instructor Course) ed un ESA IE (Instructor Evaluation).

Gli ESA OWI sono autorizzati a promuovere, condurre e richiedere le relative convalide di brevetto per programmi e corsi ESA dal livello introduttivo fino a quello di Prevention & Rescue Diver.

Per svolgere tale attività, ed assumere le responsabilità che ne derivano, egli deve essere in regola con l'Affiliazione ESA come previsto dall'Accordo di Affiliazione ESA Professional (ESA Professional Membership Agreement), compreso il possesso di un'adeguata copertura assicurativa (salvo se diversamente previsto dall'ESA Regional Office competente per l'area in cui gli stessi operano).

Gli ESA OWI in regola con il rinnovo annuale dell'affiliazione ricevono tutti i benefici derivanti dalla qualifica ESA Professional, delineati nella descrizione del livello ESA "Diveleader"

Gli ESA OWI sono qualificati a partecipare agli ESA Speciality Instructor Course, ESA First Aid Instructor Course, ESA Diveleader Instructor Course.

Prerequisiti di ammissione all'ESA Instructor Course (IC):

- Età minima 18 anni
- Brevetto ESA Diveleader (o equiparabile)
- Brevetto ESA First Aid (o equiparabile)
- Almeno 100 immersioni registrate e controfirmate sul log book
- Avere conseguito il primo brevetto subacqueo da almeno 15 mesi
- Consegnare un certificato medico in corso di validità

Nota: entro la fine del corso ESA IC o ESA QP, il candidato deve dimostrare di possedere la certificazione ESA Oxygen First Aid (o equiparabile)

Gli istruttori delle agenzie/federazioni riconosciute possono essere ammessi all'ESA IC o al programma specifico ESA QP (Qualifying Program), Programma di Qualificazione per Istruttori ESA.

Livello di Istruttore richiesto per addestrare gli ESA Instructor e condurre i programmi formativi ESA IC ed ESA QP:

ESA Instructor Course Director

ESA First Aid Instructor

Il livello ESA First Aid Instructor (FAI) identifica gli ESA Professional che hanno ricevuto un addestramento ESA alle tecniche del primo soccorso (BLS o BLSD) e che, per tale motivazione, possono addestrare altre persone riguardo queste tecniche.

Gli ESA FAI, in stato attivo di affiliazione, possono promuovere e condurre i corsi ESA First Aid e richiedere le relative convalide di brevetto.

La qualifica di ESA First Aid Instructor deve essere rinnovata ogni tre anni. Per poter rinnovare la qualifica l'ESA First Aid Instructor deve aver rilasciato nel triennio precedente almeno dieci certificazioni ESA First Aid o, in alternativa, aver partecipato ad un ESA First Aid Update con un ESA IC Director. Se nessuna delle opzioni appena menzionate è stata soddisfatta è richiesta la frequenza di un ESA First Aid Instructor Course, tenuto da un ESA First Aid IC Director, per poter nuovamente acquisire la qualifica di ESA First Aid Instructor (FAI).

E' concesso partecipare all'ESA First Aid Instructor Program anche prima di aver completato l'ESA IC o QP. In questo caso la qualifica ESA First Aid Instructor si ottiene al superamento dell'Instructor Evaluation (IE) e al conseguente ottenimento della qualifica di Istruttore ESA.

La quota di rinnovo del brevetto ESA First Aid Instructor deve essere corrisposta annualmente.

Prerequisiti di ammissione al corso:

- possedere il brevetto ESA Aqualeader, ESA Diveleader, o un livello più alto, in Stato Attivo

Oppure:

- aver iniziato ufficialmente l'ESA Instructor Course o l'ESA Qualifying Program (il brevetto ESA First Aid Instructor sarà rilasciato solo dopo il positivo superamento dell'Esame Istruttori ESA – ESA IE).

Nota: gli Istruttori già in possesso di un brevetto di Istruttore di Primo Soccorso rilasciato da un'altra organizzazione, potranno richiederne la conversione ed il rilascio della certificazione ESA First Aid Instructor, inoltrando apposita domanda all'ESA.

Livello di Istruttore richiesto per addestrare gli ESA First Aid Instructor: ESA First Aid Instructor Course Director.

ESA Oxygen First Aid Instructor

Il livello ESA Oxygen First Aid Instructor (OFAI) identifica gli ESA First Aid Instructor, che hanno ricevuto uno specifico addestramento ESA alle tecniche del primo soccorso con l'ossigeno e che, per tale motivazione, possono addestrare altre persone.

Gli ESA Oxygen First Aid Instructor, in stato attivo di affiliazione, possono promuovere e condurre i corsi ESA Oxygen First Aid e richiedere le relative convalide di brevetto.

Per poter rinnovare la qualifica l'ESA OFAI deve aver rilasciato nel triennio precedente almeno dieci certificazioni ESA Oxygen First Aid o, in alternativa, aver partecipato ad un ESA Oxygen First Aid Update con un ESA IC Director. Nel caso in cui nessuna delle opzioni appena menzionate sia stata soddisfatta è richiesta la frequenza di un ESA Oxygen First Aid Instructor Course, tenuto da un ESA Oxygen First Aid IC Director, per poter nuovamente acquisire la qualifica ESA OFAI.

E' concesso partecipare all'ESA Oxygen First Aid Instructor Program anche prima di aver completato l'ESA IC o QP. In questo caso, la qualifica ESA OFAI si ottiene al superamento dell'ESA IE ed al conseguente ottenimento della qualifica di Istruttore ESA.

Non è prevista una quota di rinnovo per il brevetto ESA Oxygen First Aid Instructor, tuttavia per essere in Stato Attivo l'ESA Oxygen First Aid Instructor deve essere in Stato Attivo come ESA First Aid Instructor.

Prerequisiti di ammissione al corso:

- possedere il brevetto ESA First Aid Instructor in Stato Attivo
e:

- possedere il brevetto ESA Diveleader, o livello più alto, in Stato Attivo

Oppure:

- aver iniziato ufficialmente l'ESA Instructor Course o l'ESA Qualifying Program (il brevetto ESA Oxygen First Aid Instructor sarà rilasciato solo dopo il positivo superamento dell'Esame Istruttori ESA – ESA IE).

Nota: gli Istruttori già in possesso di un brevetto di Istruttore di Primo Soccorso con Ossigeno rilasciato da altra Organizzazione Formativa riconosciuta, potranno richiederne la conversione ed il rilascio della certificazione ESA Oxygen First Aid Instructor, inoltrando apposita domanda all'ESA.

Livello di Istruttore richiesto per addestrare gli ESA Oxygen First Aid Instructor: ESA Oxygen First Aid Instructor Course Director.

Speciality Instructor

Il brevetto ESA Speciality Instructor identifica gli ESA Professional, in grado, se in Stato Attivo di affiliazione, di promuovere, condurre e richiedere convalide di brevetto per le specialità ESA per cui sono abilitati.

Attraverso gli ESA Speciality Instructor Program, tenuti dagli ESA Speciality IC Director, questi Istruttori hanno acquisito le informazioni teoriche e le abilità pratiche adeguate per addestrare, nelle specifiche aree, subacquei a livello ricreativo.

In quanto già in possesso almeno del brevetto ESA Diveleader, gli ESA Speciality Instructor ricevono tutti i benefici dell'affiliazione come ESA Professional.

Tutte le attività formative previste dai particolari corsi di specialità tenuti dall'ESA Speciality Instructor devono rientrare nella copertura assicurativa esibita per l'ottenimento e/o il rinnovo dell'affiliazione ESA, come previsto dall'Accordo di Affiliazione ESA Professional (ESA Professional Membership Agreement).

La qualifica ESA Speciality Instructor non deve essere rinnovata annualmente. Ciò avviene automaticamente al rinnovo dell'affiliazione come ESA Professional.

E' concesso partecipare all'ESA Speciality Instructor Program anche prima di aver completato con successo l'ESA IC o QP. In questo caso, la qualifica ESA Speciality Instructor si ottiene al superamento dell'ESA IE e al conseguente ottenimento della certificazione di Istruttore ESA.

Prerequisiti di ammissione al corso ESA Speciality Instructor:

- consegnare un certificato medico in corso di validità e
- possedere il brevetto ESA Professional previsto in Stato Attivo

Oppure:

- aver iniziato ufficialmente l'ESA IC o QP

* Gli ESA Diveleader, gli ESA Apnea Instructor e gli ESA Assistant Instructor, in regola con l'Affiliazione, possono accedere ad alcuni corsi ESA Speciality Instructor. Consultare le guide dei singoli corsi di Specialità per Istruttori ESA o contattare il Training Department ESA.

Nota: gli Istruttori in possesso di un brevetto di Istruttore Subacqueo di Specialità rilasciato da altra un'altra organizzazione, possono richiederne la conversione ed il rilascio dell'equivalente certificazione ESA Speciality Instructor (se disponibile), inoltrando apposita domanda all'ESA.

Livello di Istruttore richiesto per addestrare gli ESA Speciality Instructor: ESA Speciality Instructor Course Director.

Diveleader Instructor

Questo livello identifica gli Istruttori in grado, se in stato attivo di affiliazione, di poter promuovere, condurre e richiedere le convalide di brevetto per il livello professionale ESA Diveleader. La possibilità, quindi, di formare dei professionisti della subacquea è ottenuta attraverso la partecipazione ad un apposito programma ESA Diveleader Instructor Program tenuto da un IC Director o da un Prolevel Instructor.

Gli ESA Diveleader Instructor ricevono tutti i benefici dell'affiliazione come ESA Professional.

Il livello ESA Diveleader non necessita di un ulteriore rinnovo annuale in quanto l'ESA Professional rinnova solo il grado di brevetto più alto, con la sola eccezione del rinnovo separato del brevetto ESA First Aid Instructor.

E' concesso partecipare all'ESA Diveleader Instructor Program dopo aver completato con successo l'ESA Instructor Course. In questo caso la qualifica ESA Diveleader Instructor si ottiene al superamento dell'ESA IE e al conseguente ottenimento della qualifica ESA Open Water Instructor.

Prerequisiti di ammissione al programma ESA Diveleader Instructor:

- consegnare un certificato medico in corso di validità e possedere:
- brevetto ESA Open Water Instructor, in Stato Attivo

Oppure:

- aver concluso positivamente l'ESA Instructor Course o l'ESA Qualifying Program (il brevetto ESA Diveleader Instructor sarà rilasciato dopo il positivo superamento dell'Esame Istruttori ESA).

Livello di Istruttore richiesto per addestrare gli ESA Diveleader Instructor: ESA Instructor Course Director, ESA Prolevel Instructor.

Prolevel Instructor

Questo livello di Istruttore denota una preparazione a poter condurre i programmi ESA Assistant Instructor e operare come staff di un ESA IC Director nella conduzione degli ESA Instructor Course. L'addestramento dell'ESA Prolevel Instructor avviene in congiunzione di un ESA Instructor Course oppure attraverso un programma speciale organizzato e condotto dal Training Department ESA. Durante il training il candidato Prolevel Instructor opera a diretto contatto con l'IC Director ed il resto dello staff.

Il livello ESA Prolevel Instructor rappresenta il grado di brevetto successivo

all'ESA Diveleader Instructor e, conseguentemente, non necessita un ulteriore rinnovo annuale. L'Istruttore ESA rinnova soltanto il suo grado di brevetto più alto, con la sola eccezione del rinnovo separato del brevetto ESA First Aid Instructor.

Oltre ai benefici derivanti dall'essere un ESA Professional, l'ESA Prolevel Instructor riceve, quando prevista, una speciale corrispondenza indirizzata agli ESA IC Director, ESA IC Point, ESA College e relativa alle tematiche dell'addestramento per istruttori.

Prerequisiti di ammissione al programma ESA Prolevel Instructor:

- possedere il brevetto ESA Diveleader Instructor
- possedere il brevetto ESA First Aid Instructor in stato attivo
- essere in regola con l'affiliazione annuale
- aver brevettato almeno **trenta** subacquei ESA, di cui almeno **dieci** come formazione permanente e almeno **tre** come ESA Diveleader
- consegnare un certificato medico in corso di validità

Livello di Istruttore richiesto per addestrare gli ESA Prolevel Instructor: ESA Instructor Course Director.

Master Instructor

Questo livello di Istruttore denota una figura professionale che, oltre ad essere abilitata ad operare come staff di un ESA IC Director nella conduzione degli ESA Instructor Course, ha maturato una specifica esperienza nell'insegnamento dei corsi e dei programmi ESA tale da renderla particolarmente utile nella formazione dei nuovi Istruttori ESA, cui potrà offrire suggerimenti tangibili, derivanti dall'effettivo lavoro sul campo. Il livello ESA Master Instructor rappresenta il grado di brevetto successivo all'ESA Prolevel Instructor e, conseguentemente, non necessita un ulteriore rinnovo annuale. L'Istruttore ESA rinnova soltanto il suo grado di brevetto più alto.

Oltre ai benefici derivanti dall'essere un ESA Professional, l'ESA Master Instructor riceve una speciale corrispondenza indirizzata agli ESA IC Director, ESA IC Point, ESA College e relativa alle tematiche dell'addestramento per istruttori.

Prerequisiti per richiedere il brevetto ESA Master Instructor:

- possedere un brevetto Istruttore ESA da almeno 2 anni
- possedere il brevetto ESA Prolevel Instructor
- possedere il brevetto ESA First Aid Instructor in Stato Attivo
- possedere il brevetto ESA Speciality Instructor in almeno 5 diverse aree

di specializzazione

- essere in regola con l'affiliazione annuale
- aver operato come ESA Prolevel Instructor brevettato in almeno 1 ESA IC
- aver brevettato almeno 180 subacquei ESA, di cui almeno 60 oltre il livello ESA Open Water Diver e almeno 20 di specialità ESA (distribuiti tra i cinque brevetti di Istruttore di Specialità posseduti)
- non aver in corso indagini di QMP al momento della richiesta
- non aver avuto sanzioni come esito di QMP nell'ultimo anno
- consegnare un certificato medico in corso di validità

Nota: i Master Instructor provenienti da altre organizzazioni riconosciute, riceveranno il brevetto ESA Master Instructor solo al positivo superamento del corso ESA QP o ESA IC e dell'ESA IE (la data di rilascio del brevetto equiparabile deve essere antecedente a quella dell'ESA IE).

Nota: su proposta degli ESA Instructor Course Director e del Training Department ESA, a discrezione del Management ESA, gli Istruttori ESA che si sono contraddistinti per particolari meriti nel campo della diffusione delle attività subacquee possono ottenere il brevetto ESA Master Instructor anche prima di aver rilasciato tutti i brevetti elencati precedentemente e fatti salvi gli altri requisiti.

IC Director

Questo livello di Istruttore è il più alto all'interno del sistema didattico ESA. Esso denota una preparazione nella conduzione degli ESA IC (Instructor Course).

L'ESA IC Director è addestrato a tale scopo direttamente dal Training Department ESA. Una volta raggiunta questa qualifica egli è autorizzato a promuovere e condurre gli ESA IC (Instructor Course) e presentare all'IE (Instructor Evaluation) dei candidati istruttori.

Il grado di IC Director si ottiene partecipando, dopo la selezione dei requisiti, ad un training, denominato "ESA IC Director Training Program", che abbraccia tutti i campi dell'industria subacquea. Questo programma viene organizzato dal Training Department ESA e tutti gli ESA Prolevel Instructors, in Stato Attivo di Affiliazione ESA, ricevono informazioni riguardo la possibilità di inviare la domanda di partecipazione. La selezione avviene a cura del Training Department ESA.

Gli ESA IC Director possono promuovere e condurre gli ESA IC presso le strutture affiliate ESA che hanno ottenuto la qualifica di ESA IC Point, ESA College o presso altri luoghi ma, in questo ultimo caso, soltanto dopo aver ottenuto l'autorizzazione del Training Department ESA.

Gli ESA IC Director che ricevono un ulteriore addestramento specifico, possono qualificarsi come ESA First Aid IC Director e promuovere, condurre e richiedere le convalide di brevetto ESA First Aid Instructor.

Essi possono, inoltre, su richiesta, ottenere l'autorizzazione a promuovere, condurre e richiedere le convalide di brevetto ESA Speciality Instructor. A tal fine essi devono dimostrare una specifica esperienza nelle aree di immersione oggetto della richiesta stessa. Precedenti brevetti come Speciality Instructor possono soddisfare il requisito di esperienza.

Oltre ai benefici derivanti dall'appartenere all'ESA Professional, l'IC Director riceve una speciale corrispondenza relativa alle tematiche dell'addestramento per istruttori.

Al momento dell'ottenimento del grado di ESA IC Director, si entra a far parte del Comitato degli ESA IC Directors (ESA IC Directors Committee).

In aggiunta al rinnovo come Istruttore, annualmente gli ESA IC Director devono sottoscrivere l'Accordo ESA IC Director (ESA IC Director Agreement).

Per mantenere il grado di ESA IC Director è necessario, inoltre:

1) addestrare, ed iscrivere secondo procedura ad un ESA Instructor Evaluation, almeno otto candidati istruttori durante l'anno, oppure:
addestrare e iscrivere, secondo procedura, ad un ESA IE almeno 6 Candidati Istruttori ESA ed inoltre condurre l'addestramento, e completare la relativa richiesta di brevetto, secondo procedura, per almeno 2 certificazioni ESA First Aid Instructor e 4 Certificazioni ESA Speciality Instructor

2) partecipare annualmente ad un ESA IC Director Meeting organizzato dal Training Department ESA.

Nota: gli ESA IC Director che non possono soddisfare i requisiti di rinnovo previsti, potranno ritornare in Stato Attivo di Affiliazione partecipando ad un ESA IC Director Update Program. La procedura di rinnovo attraverso un ESA IC Director Update Program non potrà essere utilizzata per più di due anni consecutivi; nel caso per 3 anni consecutivamente non si raggiungano i requisiti formativi minimi previsti, per mantenere lo Stato Attivo di Affiliazione sarà necessario partecipare ad un programma formativo specifico stabilito dall'ESA Training Department.

Prerequisiti per poter fare richiesta di partecipazione all'ESA Instructor Course Director Training Program

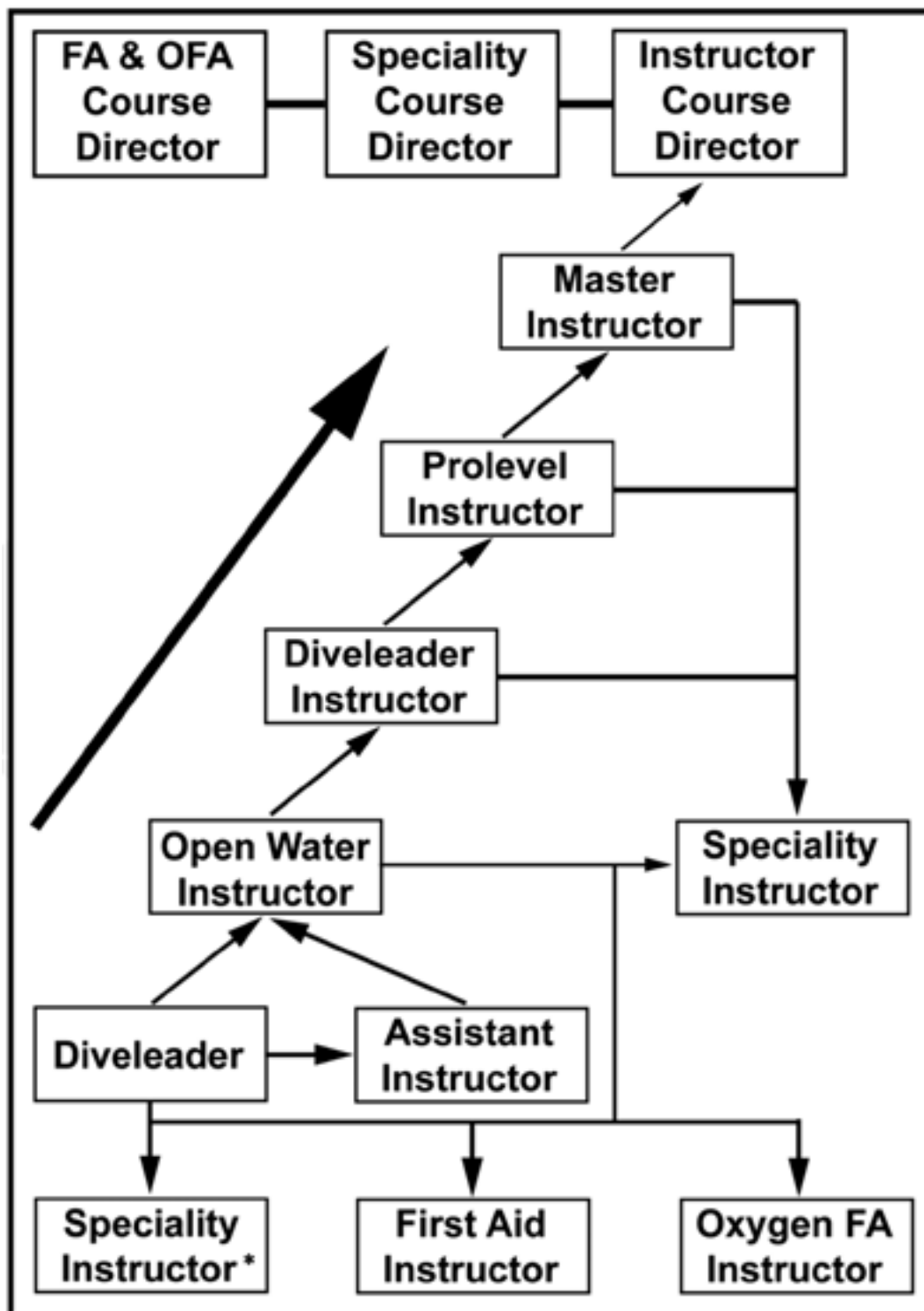
- essere brevettato ESA O/W Instructor da almeno 3 anni
- possedere il brevetto ESA First Aid Instructor in stato attivo
- essere brevettato ESA Prolevel Instructor da almeno 1 anno
- aver operato come Prolevel Instructor brevettato in almeno 2 ESA IC nell'ultimo anno
- aver operato come Prolevel Instructor brevettato in almeno 4 ESA IC.
- aver brevettato almeno 250 subacquei ESA (di cui almeno 80 oltre l'O/W Diver e 15 Diveleader)
- non aver in corso indagini di QMP
- non aver avuto sanzioni come esito di QMP nell'ultimo anno
- consegnare un certificato medico in corso di validità

Nota: possono, inoltre, fare richiesta di partecipazione all'ESA Instructor Course Director Training Program:

- gli Instructor Trainer (e gradi equiparabili) in stato attivo, delle agenzie/federazioni riconosciute. Il brevetto di Instructor Trainer (e gradi equiparabili) deve essere stato conseguito da almeno un anno.
- le persone che, per la posizione assunta nell'industria subacquea e/o per le esperienze acquisite nel campo dell'insegnamento subacqueo, abbiano, secondo il Training Department ESA, le caratteristiche e le capacità necessarie a svolgere il ruolo di ESA IC Director

Gli ESA Instructor Course Director Training Program sono organizzati, pubblicizzati e condotti dal Training Department ESA che provvede, inoltre, alla selezione delle richieste di partecipazione pervenute.

Schema Riassuntivo ESA Professional



Rinnovo annuale ESA Professional

Salvo quanto specificato per il livello di ESA IC Director e per quello di ESA First Aid Instructor, il rinnovo annuale come ESA Professional avviene ottemperando quanto previsto dal più aggiornato modulo per l'Accordo di Affiliazione ESA Professional (ESA Professional Membership Agreement).

Esso comprende:

- essere in linea con il pagamento della quota di affiliazione
- essere in linea con la copertura assicurativa
- rinnovare l'accettazione dell'Agreement

ESA Supporter Instructor

(*) Per questo particolare livello rilasciato ad esclusiva discrezione del Management ESA a persone già in possesso di un livello professionale ESA, il rinnovo dello Stato Attivo di Affiliazione non prevede il pagamento della quota annuale.

Stato di inattività

Lo stato di inattività per un affiliato ESA Professional può essere dovuto a tre ordini di motivi:

- 1) Scelta personale
- 2) Sanzione di QMP (Procedura di Gestione della Qualità)
- 3) Motivi di salute

1) Scelta personale

Un affiliato ESA Professional può spontaneamente stabilire di non rinnovare il proprio stato di affiliazione. In questo caso egli non può in nessun modo essere coinvolto in fasi di insegnamento ESA.

Egli potrà successivamente fare richiesta, attraverso l'Accordo di Affiliazione ESA Professional (ESA Professional Membership Agreement) di rientrare in stato attivo. Oltre a quanto comunemente previsto per i rinnovi annuali, gli sarà richiesto di ricevere un aggiornamento o un riaddestramento in base al numero di anni di inattività: fino a 2 anni (ESA Update con un ESA IC Director); da 2 a 4 anni (assistere come auditore ad un ESA IC); oltre 4 anni (frequentare un ESA IC + IE).

2) Sanzione di QMP (Procedura di Gestione della Qualità)

Il Management ESA, al termine di una Procedura di Gestione della Qualità (Quality Management Procedure), può stabilire come sanzione per l'ESA

Professional coinvolto un periodo di sospensione (minimo 6 mesi, massimo 1 anno).

Durante questo periodo egli non può in nessun modo essere coinvolto in fasi di insegnamento ESA. A seconda del periodo di inattività, saranno richieste, per riottenere lo stato attivo, le stesse procedure previste dal punto 1 (Scelta Personale).

Nei casi più gravi, può essere decretato, ad insindacabile giudizio dell'ESA, il provvedimento di espulsione.

Se ad un ESA Professional viene comminato per la terza volta un periodo di sospensione, egli viene espulso dall'ESA.

3) Motivi di salute

Nel caso lo ritenga opportuno, Il Training Department ESA può fare richiesta ad un ESA Professional di sottoporre una certificazione medica che attesti la sua idoneità fisica all'attività subacquea.

Il medico che rilascia la certificazione non può essere l'ESA professional oggetto della richiesta.

Qualora tale certificazione non fosse inviata entro 30 giorni, Il Training Department ESA pone immediatamente in stato inattivo l'ESA Professional oggetto della richiesta. Egli può rientrare in stato attivo soltanto sottoponendo la certificazione richiesta. A seconda del periodo di inattività, saranno richieste, per riottenere lo stato attivo, le stesse procedure previste dal punto 1 (Scelta Personale), e 2 (Sanzione di QMP).

Provvedimento di espulsione

Nei casi in cui esistano ragioni per intraprendere tale decisione, al termine di una QMP, il Management ESA può adottare un provvedimento di espulsione.

Ciò può essere motivato da:

- comportamenti che mettono a repentaglio l'incolumità dei clienti subacquei.
- Inadempienze finanziarie.
- terza sanzione di stato inattivo come effetto di una QMP
- diffamazione dell'ESA o di suoi dipendenti o dei suoi affiliati
- volontario danneggiamento dell'immagine ESA
- conduzione scorretta dei rapporti con il pubblico

Nel caso di un provvedimento di espulsione, il destinatario del provvedimento non potrà in nessun caso qualificarsi come Affiliato ESA. Egli non potrà, altresì, organizzare, promuovere e condurre alcuna attività rientrante sotto l'egida ESA.

ESA Point

La qualifica di ESA Point viene attribuita dall'ESA alle strutture facenti domanda che dimostrano di possedere le adeguate caratteristiche, per le diverse categorie di affiliazione, e che si impegnano al mantenimento delle stesse come previsto dall'Accordo di Affiliazione ESA Point (ESA Point Membership Agreement).

Gli ESA Point sono autorizzati ad esibire tale dicitura, con la specifica del livello raggiunto, nelle varie forme pubblicitarie e devono esporre in modo visibile l'adesivo e l'attestato che testimonia la propria affiliazione in corso di validità.

Esistono tre livelli di affiliazione ESA Point:

1°) ESA Scuba Point

2°) ESA IC Point

3°) ESA College

Gli ESA Scuba Point rivestono un ruolo fondamentale all'interno del sistema ESA. Ad essi si riconosce il ruolo di elementi trainanti all'interno dell'intera industria subacquea. Essi garantiscono il contatto non solo con il cliente subacqueo ma anche con il pubblico in generale. Determinante è poi, in generale, la sinergia ESA Point / ESA Professional perché proprio dal connubio Struttura / Istruttore può nascere un'offerta di servizi di alta qualità.

Gli ESA Scuba Point che dimostrano di possedere particolari requisiti, possono, facendone richiesta, acquisire la qualifica di ESA IC Point (Centri di Formazione Istruttori ESA).

Gli ESA IC Point che dimostrano di possedere particolari requisiti, possono, facendone richiesta, acquisire la qualifica di ESA College.

Gli ESA Scuba Point, ESA IC Point e ESA College possono esibire la relativa qualifica acquisita soltanto dopo aver ricevuto l'autorizzazione scritta dall'ESA.

I dipendenti/staff delle strutture subacquee che hanno formalmente richiesto l'affiliazione ESA Point, a prescindere dalla categoria di appartenenza, partecipano, per poter ottenere l'affiliazione stessa della struttura, ad una presentazione denominata ESA Overview. La presentazione ESA Overview si svolge solitamente all'interno della struttura richiedente ed ha lo scopo di fornire a tutto il personale coinvolto con le attività della struttura subacquea informazioni riguardo i programmi

e servizi dell'ESA al fine di poter offrire, a prescindere dal ruolo ricoperto all'interno della struttura, informazioni adeguate e corrette alla clientela .
La presentazione ESA Overview è organizzata e condotta, attraverso un suo rappresentante, dal Sales Department ESA.

L'affiliazione come ESA Point può avvenire per tre diverse categorie:

- **Diving Club**
- **Diving Center**
- **Diving Store**

I vantaggi dell'affiliazione ESA Scuba Point includono:

- **acquistare materiale didattico e promozionale ESA**
- **ricevere corrispondenza specifica su argomenti commerciali**
- **presenza nella lista degli ESA Point**
- **presenza nel sito web ESA**
- **partecipazione ai seminari ESA**
- **supporto/consulenze nella propria attività**

I vantaggi dell'affiliazione ESA IC Point, oltre a quanto già previsto per gli ESA Scuba Point, includono:

- **autorizzazione ad organizzare, promuovere e condurre ESA IC (Instructor Course), sotto la direzione di un IC Director**
- **ricevere la particolare corrispondenza inviata agli ESA IC Director e ESA Prolevel Instructor**
- **ottenere condizioni particolarmente vantaggiose sull'acquisto del materiale didattico e promozionale ESA**

I vantaggi dell'affiliazione ESA College, oltre a quanto già previsto per gli ESA IC Scuba Center, includono:

- **link con il proprio sito istituzionale sul sito web ESA**
- **ottenere ulteriori facilitazioni sull'acquisto del materiale**
- **partecipare a seminari/update riservati agli ESA IC Director**

Gli ESA Point, a qualsiasi livello, devono attenersi, nello svolgimento delle loro attività, a quanto previsto dall'Accordo di Affiliazione ESA Point (ESA Point Membership Agreement).

Quale effetto di una QMP (Procedura di Gestione della Qualità), il Management ESA può revocare la qualifica di ESA Scuba Point e/o di

ESA IC Point e/o di ESA College.

Diving Club

Possono acquisire la qualifica ESA Point, nella categoria Diving Club, le strutture che per collocazione geografica, attività svolta, caratteristiche logistiche e tipo di servizio offerto, promuovono l'attività subacquea prevalentemente all'interno della propria comunità sia attraverso lo svolgimento di programmi e corsi subacquei che di attività come viaggi, escursioni, eventi legati all'attività subacquea.

I Diving Club sono considerati punti di riferimento per singoli subacquei e per gruppi di subacquei che desiderano ricevere addestramento e condividere in genere esperienze subacquee.

Requisiti

Per ottenere, e mantenere, la qualifica **ESA Scuba Point**, un Diving Club deve:

- avere una sede adeguata e confortevole
- avere un'aula arredata ed attrezzata all'interno della sede o nelle immediate vicinanze
- avere in dotazione per i corsi sub, e le attività subacquee in generale, attrezzature complete e perfettamente funzionanti
- far utilizzare ai subacquei per tutte le attività di immersione, didattiche e non, attrezzature ARA composte da bombola, fonte d'aria primaria, erogatore di riserva, giubbotto ad assetto variabile con valvola di sovrappressione e meccanismo di gonfiaggio a bassa pressione, manometro subacqueo, computer subacqueo (o timer e profondimetro)
- Se rientra tra le attività del Diving Club, ricaricare bombole e noleggiare attrezzatura soltanto a subacquei in possesso di brevetto, salvo se diversamente previsto dalle leggi e/o i regolamenti locali
- Non utilizzare, e in nessun modo conservare, attrezzature subacquee con rinnovi/collaudi scaduti
- avere nel proprio staff almeno un O/W Instructor ESA (o grado più alto) in stato attivo
- organizzare, promuovere e condurre corsi ESA
- promuovere l'attività subacquea verso il pubblico in generale
- organizzare, promuovere e condurre immersioni entro i limiti operativi dei brevetti posseduti dai subacquei e/o imposti dalle leggi e/o i regolamenti locali
- avere un piano scritto per la gestione delle emergenze conosciuto da

tutti i membri dello staff

Per ottenere, e mantenere, la qualifica **ESA IC Point** (oltre a quanto già richiesto per la qualifica di ESA Scuba Point), un Diving Club deve:

- essere affiliato ESA Scuba Point da almeno un anno
- avere nel proprio staff almeno un ESA Prolevel Instructor (o grado più alto) in stato attivo
- offrire e condurre prevalentemente corsi ESA come attività didattica del Diving Club
- avere un accordo con un ESA IC Director che sottoscrive l'Accordo di Affiliazione ESA Point
- avere il proprio nome menzionato su almeno 150 brevetti ESA, di cui almeno 60 oltre il livello iniziale

Per mantenere la qualifica ESA IC Point, oltre a quanto sopra previsto, i Diving Club dovranno condurre durante l'anno almeno un programma ESA IC (Instructor Course) completo, un corso ESA Speciality Instructor ed un corso ESA First Aid Instructor.

Diving Center

Possono acquisire la qualifica ESA Point, nella categoria Diving Center, le strutture che per collocazione geografica, attività svolta, caratteristiche logistiche e tipo di servizio offerto, promuovono l'attività subacquea all'interno della propria comunità e, prevalentemente, in ambito turistico sia attraverso lo svolgimento di programmi e corsi subacquei che organizzando, promuovendo e conducendo immersioni per subacquei in possesso di brevetto ed offrendo più in generale supporto per lo svolgimento dell'attività subacquea.

I Diving Centers sono considerati punti di riferimento per singoli subacquei e/o per gruppi di subacquei che desiderano avere appoggio logistico, guida ed assistenza nello svolgimento delle loro attività subacquee.

Requisiti

Per ottenere, e mantenere, la qualifica **ESA Scuba Point**, un Diving Center

deve:

- avere una sede adeguata e confortevole
- avere nel proprio staff almeno un ESA O/W Instructor (o grado più alto) in stato attivo
- avere una stazione di ricarica perfettamente funzionante e, se previsto, in regola con le leggi e/o i regolamenti locali
- offrire il servizio di ricarica ARA
- avere in dotazione per i corsi sub, e le attività subacquee in generale, attrezzature complete e perfettamente funzionanti
- far utilizzare ai subacquei per tutte le attività di immersione, didattiche e non, attrezzature ARA composte da bombola, fonte d'aria primaria, erogatore di riserva, giubbotto ad assetto variabile con valvola di sovrappressione e meccanismo di gonfiaggio a bassa pressione, manometro subacqueo, computer subacqueo (o timer e profonditàmetro)
- ricaricare bombole e, se rientra nelle attività del Diving Center, noleggiare attrezzatura soltanto a subacquei in possesso di brevetto, salvo se diversamente previsto dalle leggi e/o i regolamenti locali
- Non utilizzare, e in nessun modo conservare, attrezzature subacquee con rinnovi/collaudi scaduti
- utilizzare, se previsto dal tipo di immersioni locali, imbarcazioni sicure e confortevoli
- utilizzare procedure operative volte a garantire la massima sicurezza dei subacquei
- organizzare, promuovere e condurre immersioni entro i limiti operativi dei brevetti posseduti dai subacquei e/o imposti dalle leggi e/o i regolamenti locali
- avere un piano scritto per la gestione delle emergenze conosciuto da tutti i membri dello staff

Per ottenere, e mantenere, la qualifica **ESA IC Point** (oltre a quanto già richiesto per la qualifica di ESA Scuba Point), un Diving Center deve:

- essere diventato ESA Scuba Point da almeno un anno
- avere un'aula arredata ed attrezzata all'interno della sede o nelle immediate vicinanze
- offrire prevalentemente corsi ESA come attività didattica del Diving Center
- avere nel proprio staff almeno un ESA Prolevel Instructor (o grado più alto) in stato attivo
- avere un accordo con un ESA IC Director che sottoscrive l'Accordo di Affiliazione ESA Point

- avere il proprio nome menzionato su almeno 150 brevetti ESA, di cui almeno 60 oltre il livello iniziale

Per mantenere la qualifica ESA IC Point, oltre a quanto sopra previsto, i Diving Club dovranno condurre durante l'anno almeno un programma ESA IC (Instructor Course) completo, un corso ESA Speciality Instructor ed un corso ESA First Aid Instructor.

Diving Store

Possono acquisire la qualifica ESA Point, nella categoria Diving Store, le strutture che per collocazione geografica, attività svolta, caratteristiche logistiche e tipo di servizio offerto, promuovono l'attività subacquea all'interno della propria comunità e/o in ambito turistico sia attraverso lo svolgimento di programmi e corsi subacquei che organizzando, promuovendo e conducendo immersioni per subacquei in possesso di brevetto ed offrendo servizio di vendita attrezzatura subacquea, compresa l'assistenza e la manutenzione della stessa, ed offrendo in generale supporto allo svolgimento dell'attività subacquea.

I Diving Store sono considerati punti di riferimento per singoli subacquei e/o per gruppi di subacquei che desiderano ricevere consigli, effettuare prove ed acquisti di attrezzature subacquee, nonché avere appoggio logistico, guida ed assistenza nello svolgimento delle loro attività subacquee.

Requisiti

Per ottenere, e mantenere, la qualifica **ESA Scuba Point**, un Diving Store deve:

- avere una sede adeguata e confortevole
- avere nel proprio staff almeno un ESA O/W Instructor (o grado più alto) in stato attivo
- avere una stazione di ricarica perfettamente funzionante e, se previsto, in regola con le leggi e/o i regolamenti locali
- offrire il servizio di ricarica ARA
- avere in dotazione per i corsi sub, e le attività subacquee in generale, attrezzature complete e perfettamente funzionanti
- far utilizzare ai subacquei per tutte le attività di immersione, didattiche e

- non, attrezzature ARA composte da bombola, fonte d'aria primaria, erogatore di riserva, giubbotto ad assetto variabile con valvola di sovrappressione e meccanismo di gonfiaggio a bassa pressione, manometro subacqueo, computer subacqueo (o timer e profondimetro)
- ricaricare bombole e, se rientra nelle attività del Diving Store, noleggiare attrezzatura soltanto a subacquei in possesso di brevetto, salvo se diversamente previsto dalle leggi e/o i regolamenti locali
 - Non utilizzare, e in nessun modo conservare, attrezzature subacquee con rinnovi/collaudi scaduti
 - esibire, ed avere disponibili per la vendita, attrezzature subacquee attuali ed in ottimo stato di conservazione
 - avere nello staff almeno un tecnico addestrato nella manutenzione/riparazione delle attrezzature subacquee
 - utilizzare, se previsto dal tipo di immersioni locali, imbarcazioni sicure e confortevoli (*solo se il Diving Store svolge direttamente anche l'attività di diving center*)
 - utilizzare procedure operative volte a garantire la massima sicurezza dei subacquei
 - organizzare, promuovere e condurre immersioni entro i limiti operativi dei brevetti posseduti dai subacquei e/o imposti dalle leggi e/o i regolamenti locali
 - avere un piano scritto per la gestione delle emergenze conosciuto da tutti i membri dello staff
 - rispettare un orario di apertura al pubblico in linea con le altre attività commerciali del luogo e/o con le leggi e/o i regolamenti locali

Per ottenere, e mantenere, la qualifica **ESA IC Point** (oltre a quanto già richiesto per la qualifica di ESA Scuba Point), un Diving Store deve:

- essere diventato ESA Scuba Point da almeno un anno
- avere un'aula arredata ed attrezzata all'interno della sede o nelle immediate vicinanze
- offrire prevalentemente corsi ESA come attività didattica del Diving Store
- avere nel proprio staff almeno un ESA Prolevel Instructor (o grado più alto) in stato attivo
- avere un accordo con un ESA IC Director che sottoscrive l'Accordo di Affiliazione ESA Point
- avere il proprio nome menzionato su almeno 150 brevetti ESA, di cui almeno 60 oltre il livello iniziale

Per mantenere la qualifica ESA IC Point, oltre a quanto sopra previsto, il Diving

Club dovranno condurre durante l'anno almeno un programma ESA IC (Instructor Course) completo, un corso ESA Speciality Instructor ed un corso ESA First Aid Instructor.

ESA College

Gli ESA IC Point, in possesso dei requisiti previsti, possono fare domanda per ottenere la qualifica di **ESA College**.

L'ESA College, per le caratteristiche possedute, raggruppa in una struttura un centro subacqueo, un centro di formazione per professionisti della subacquea ed un luogo nel quale specializzarsi ed essere avviati alla carriera professionale.

Possono acquisire la qualifica di ESA College le strutture appartenenti indifferentemente a una delle tre categorie: Diving Club, Diving Center, Diving Store.

Gli ESA College sono considerati punti di riferimento per l'intera industria subacquea e qui vengono formati professionisti con conoscenze ed esperienze che vanno al di là del campo dell'addestramento.

Requisiti:

Per inoltrare domanda di ottenimento della qualifica ESA College (oltre a quanto già richiesto per la qualifica di ESA IC Point), un Diving Club / Diving Center / Diving Store deve:

- essere ESA IC Point da almeno un anno
- aver condotto il completo programma ESA IC per almeno 40 candidati
- nell'anno precedente, essere stato sede di svolgimento di programmi di formazione per il livello Istruttore condotti esclusivamente attraverso il sistema ESA
- avere avuto il proprio nome menzionato su almeno 100 brevetti ESA, a qualsiasi livello, dopo aver ottenuto la qualifica ESA IC Point
- avere nello staff almeno 3 ESA Instructors in stato attivo, di cui almeno 1 con il grado ESA Prolevel Instructor o più alto
- avere un accordo a tempo pieno con un ESA IC Director che sottoscrive l'Accordo di Affiliazione ESA Point
- Offrire almeno tre possibilità di frequenza dell'ESA IC (es. full time, formula week end, bisettimanale, ecc.)
- Mantenere contatti professionali stabili con strutture subacquee e tour

operator al fine di favorire l'ingresso degli ESA Professional nell'ambito operativo

Il possesso dei requisiti necessari ad inoltrare la domanda per la qualifica ESA College non implica l'automatica acquisizione della qualifica stessa.

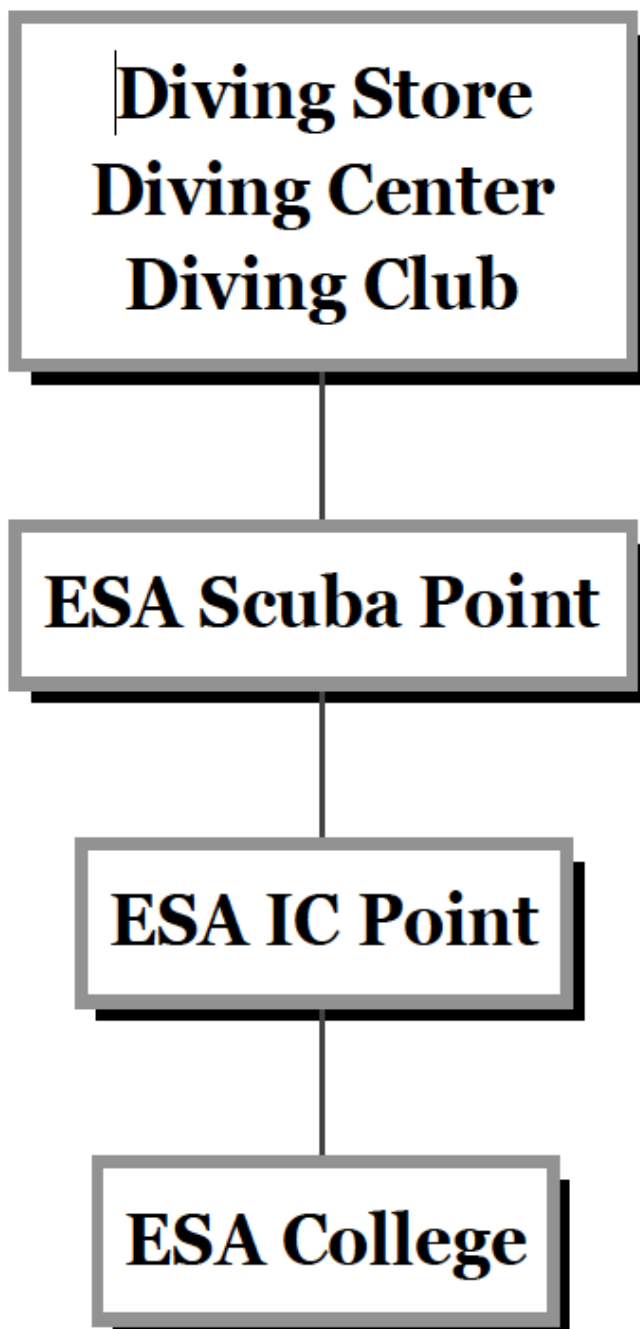
Per mantenere la qualifica di ESA College, oltre a quanto sopra previsto, un Diving Club /Diving Center / Diving Store deve:

- condurre durante l'anno il completo programma ESA IC (Instructor Course) per almeno 20 candidati
- essere stato sede di svolgimento di programmi di formazione per il livello Istruttore condotti esclusivamente attraverso il sistema ESA
- Organizzare almeno due seminari l'anno su argomenti come manutenzione attrezzature, gestione diving, tutela ambientale, aspetti legali, temi commerciali, o altro, tenuti da esperti nei vari campi
- Avere durante l'anno il proprio nome menzionato su almeno 100 brevetti ESA a qualsiasi livello

ESA Supporter Point

(*) Per questo particolare livello rilasciato ad esclusiva discrezione del Management ESA a strutture già in possesso di un livello ESA Point, il rinnovo dello Stato Attivo di Affiliazione non prevede il pagamento della quota annuale.

Schema Riassuntivo ESA Point

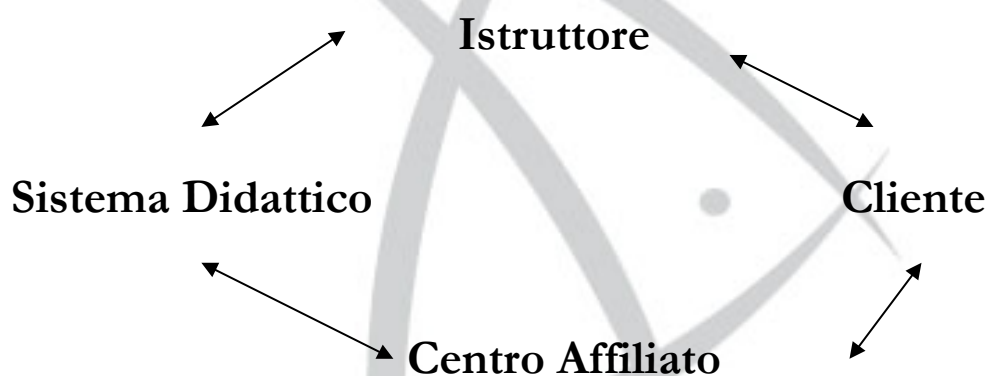


Il Concetto di Affiliazione ESA

Il sistema di addestramento subacqueo ESA si fonda sulla fattiva collaborazione tra l'agenzia didattica e due elementi che, negli ultimi decenni, hanno dimostrato di rivestire un ruolo determinante all'interno dell'intera industria subacquea: gli istruttori ed i centri subacquei.

La chiara e piena collaborazione tra le varie entità provoca inevitabilmente una maggiore soddisfazione delle aspettative della clientela.

I vari ingranaggi dello stesso meccanismo, se adeguatamente coordinati e produttivi, rappresentano un insostituibile veicolo per il successo dell'industria subacquea.



Nel rapporto che lega tra loro i diversi elementi si fonda il successo e la riuscita delle singole attività e, più in generale, lo sviluppo dell'intera industria subacquea. La soddisfazione e la sicurezza del cliente devono essere l'obiettivo primario che muove sia il progettista che l'esecutore del sistema didattico. La qualità dei servizi offerti deve puntare al più alto dei livelli e l'immagine della subacquea offerta al pubblico in generale dovrà essere in grado di competere con quella proposta da altre attività ricreative.

L'ESA basa su questo imprescindibile concetto la propria attività. Fin dalla progettazione del sistema, tutto è stato pensato per operare con istruttori altamente preparati, costantemente aggiornati ed in linea con i più evoluti concetti educativi ed innovazioni tecnologiche dell'industria subacquea; e con strutture subacquee in grado di offrire il meglio in fatto di modularità di partecipazione ai corsi, di

attrezzature subacquee proposte e, più in generale, di servizi riguardo la subacquea ricreativa.

Gli affiliati ESA (ESA Professional e ESA Point) operano in totale collaborazione con l'ufficio ESA di appartenenza e sviluppano, a seconda del campo di operatività, un'applicazione del sistema didattico, nel rispetto degli standards generali ESA, pertinente alla propria realtà lavorativa.

La differenziazione dell'offerta, unita al mantenimento della coerenza degli obiettivi finali da raggiungere, può decretare il successo professionale di un Istruttore e/o di una struttura; questo è ciò che gli affiliati ESA vengono addestrati ad offrire fin dall'inizio della loro attività.

Argomenti prettamente legati alla didattica, infatti, si uniscono ad informazioni sulla psicologia del rapporto con il cliente e ad elementi di marketing e gestione aziendale nel percorso formativo degli istruttori ESA (ESA Instructor Course).

Informazioni specifiche vengono fornite anche con la presentazione ESA Overview allo staff del centro subacqueo che ha fatto richiesta di affiliazione all'ESA o che desidera ricevere informazioni.

In un'industria, come quella subacquea, che ha raggiunto universalmente notevoli risultati in fatto di autoregolamentazione, determinante diventa il ruolo dei fornitori di servizi; da questa convinzione si è mossa tutta l'opera dell'ESA.

Analogamente, l'ESA crede, e supporta concretamente, nella globalizzazione dell'industria subacquea senza però perdere di vista la specificità delle professionalità, delle esigenze e legittime aspirazioni che, del tutto correttamente, ogni categoria di operatori tende a realizzare.

Esempio di ciò risiede, oltretutto nel programma ESA Overview, nelle specifiche informazioni offerte durante l'ESA Instructor Course tendenti a spiegare all'Istruttore ESA, sin dall'inizio della sua attività professionale, i termini di una doverosa e corretta collaborazione con gli ESA Point che possa generare i benefici di cui si è parlato e che sancisca in modo estremamente chiaro e vicendevolmente produttivo le competenze di ognuna delle due parti.

I professionisti ESA, mantenendo il proprio specifico ruolo, devono tendere ad elevatissimi livelli di sicurezza, alla diffusione dell'attività subacquea nel suo complesso, ivi compresi i temi della tutela ambientale, ad un'evoluzione della qualità del servizio e ad un costante miglioramento/aggiornamento delle proprie tecniche e conoscenze.

Comitato di Gestione della Qualità (Quality Management Committee)

L'obiettivo dell'ESA è di mantenere un elevato livello qualitativo nell'esecuzione dei programmi e corsi ESA e, più in generale, per tutte le attività svolta sotto la sua egida.

Al fine di controllare il raggiungimento di questo livello di servizi, l'ESA possiede un proprio Comitato di Gestione della Qualità.

Il Comitato di Gestione della Qualità è composto da 1 rappresentante del Training Department, 1 del Sales Department, 1 dell'Industry Relations & Legislative Department, 1 dell'ESA IC Director Committee (delegato dallo stesso a partecipare - non possono partecipare affiliati ESA oggetto dell'indagine in discussione) ed è presieduto da 1 rappresentante del Management ESA.

Il Comitato di Gestione della Qualità è un organismo consultivo; le decisioni finali in materia di Gestione della Qualità sono di pertinenza del Management ESA.

Scopo del Comitato di Gestione della Qualità è:

- **valutare l'operato degli affiliati ESA**
- **valutare il grado di soddisfazione della clientela rispetto ai servizi forniti dall'ESA e dai suoi affiliati**
- **ricevere informazioni riguardo l'operato dei propri affiliati**
- **procedere ad ulteriori indagini nel caso di informazioni ricevute riguardo il comportamento non corretto di un proprio affiliato**
- **supportare gli affiliati ESA nella correzione di comportamenti non coerenti con il sistema ESA**
- **gestire tutte le fasi della Procedura di Gestione della Qualità prima della decisione finale del Management ESA**

Al fine di rendere le procedure di Gestione della Qualità rapide, confidenziali e trasparenti, vengono adottati i seguenti comportamenti:

- vengono accettate soltanto informazioni/denunce scritte e circostanziate
- i nominatavi del/dei denuncianti, e degli eventuali testimoni, saranno ritenuti confidenziali da parte dell'ESA
- riguardo argomenti di Gestione della Qualità, la comunicazione tra l'ESA ed i propri affiliati deve avvenire per iscritto

Procedura Standard di Gestione della Qualità

La Procedura di Gestione della Qualità si sviluppa attraverso una serie di passaggi ognuno dei quali può essere risolutivo della questione in discussione o porre in essere le basi, un volta raccolti gli elementi necessari, per arrivare al gradino successivo sino a determinare il giudizio finale.

Tutte le fasi dell'iter seguono uno schema standard al fine di procedere attraverso un percorso perfettamente conosciuto dall'Affiliato ESA.

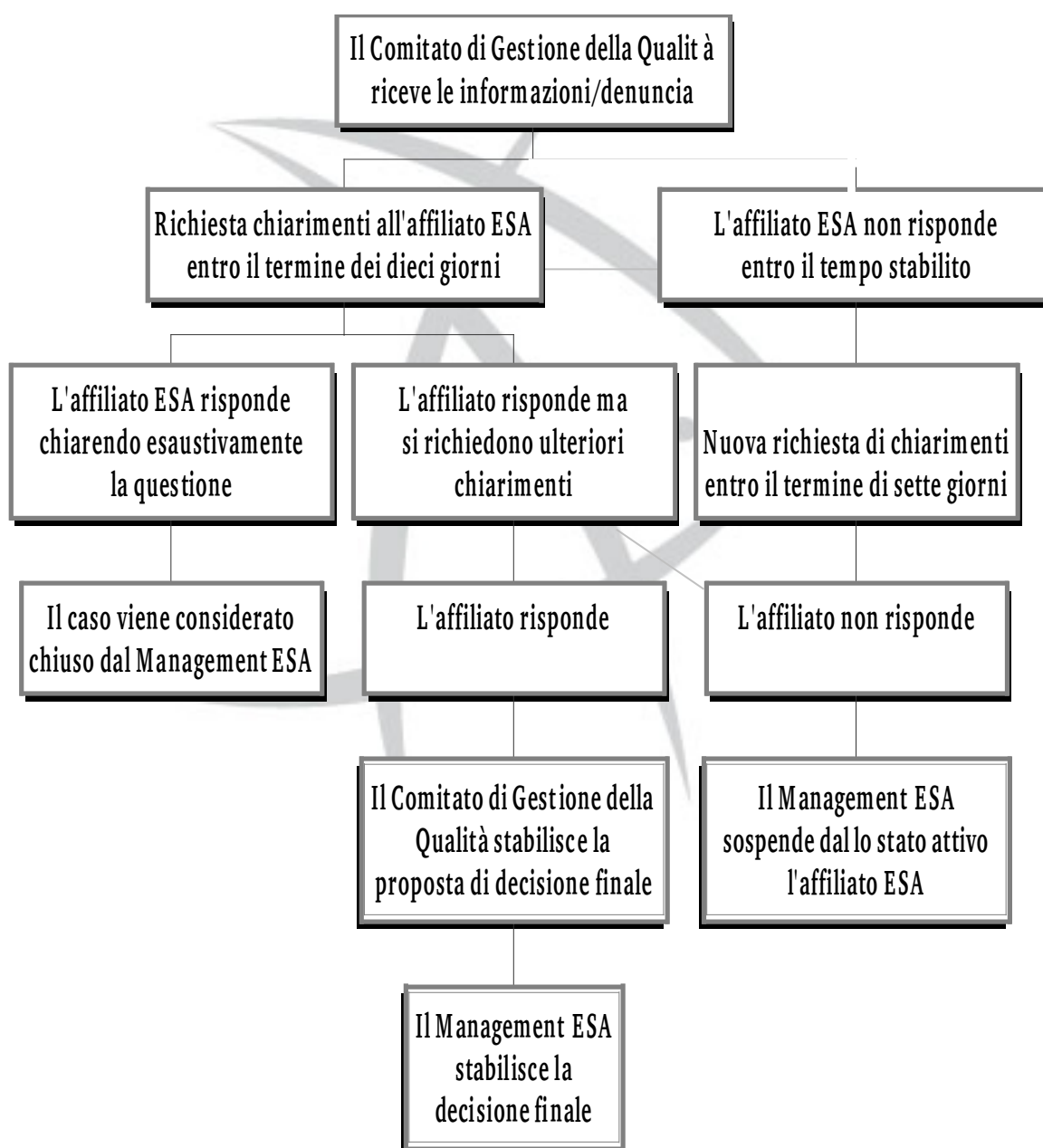
La Procedura Standard di Gestione della Qualità prevede:

- **Il Comitato di Gestione della Qualità riceve informazioni scritte e circostanziate sul comportamento di un Affiliato ESA**
- **Il Comitato di Gestione della Qualità chiede all'affiliato ESA di rispondere per iscritto riguardo la questione in oggetto entro il termine di 10 giorni dal ricevimento della richiesta stessa**
- **L'Affiliato risponde in modo chiarificatore (la questione si ritiene chiusa); l'Affiliato risponde ma il Comitato di Gestione della Qualità ritiene necessarie ulteriori indagini; l'Affiliato ESA non risponde (vengono dati altri sette giorni per chiarire la sua posizione e, se ciò non avviene, scatta automaticamente una sospensione dallo stato attivo).**
- **Nei casi in cui non è possibile risolvere diversamente la questione oggetto della procedura o in presenza di confermate gravi violazioni del sistema ESA che abbiano messo a repentaglio l'incolumità di clienti o professionisti subacquei o che abbiano prodotto gravi danni all'immagine ESA, può essere intrapreso un provvedimento di espulsione**
- **Al termine dell'iter, qualora ne emergano le ragioni, l'ESA può intraprendere un'azione legale a propria tutela**
- **In qualsiasi momento della Procedura, da parte del Comitato di Gestione della Qualità può essere chiesto all'affiliato ESA un incontro al fine di fornire ulteriori informazioni**

Dispute personali non possono essere motivo di denuncia di un Affiliato ESA al Comitato di Gestione della Qualità.

Denunce false e non rappresentanti la realtà inviate da Affiliati ESA al solo fine di screditare altri affiliati saranno, a loro volta, oggetto di Procedura di Gestione della Qualità.

Schema della Procedura Standard di Gestione della Qualità



La Formazione ESA

L'ESA ha progettato dei programmi e corsi subacquei dal livello di introduzione all'attività sino ai più alti livelli professionali.

La filosofia della formazione ESA si basa sul Concetto Formativo ESA (ESA Training Concept) secondo il quale la progressione, a tutti i livelli di addestramento, deve avvenire in modo sistematico, passo dopo passo e con informazioni ed esercitazioni pratiche che devono essere fornite dall'educatore in momenti specifici della formazione stessa.

Il Concetto Formativo ESA garantisce allo studente:

- **eccellente livello di sicurezza**
- **approccio graduale con le informazioni e le tecniche subacquee**
- **maggiore facilità e prontezza di apprendimento**
- **maggiore elasticità nella formulazione del calendario di programma/corso**
- **possibilità di automisurare la propria preparazione**
- **ripetizione, se necessario, delle informazioni e/o tecniche subacquee**
- **standardizzazione e possibilità di trasferimento**

Il Concetto Formativo ESA garantisce all'educatore:

- **eccellente livello di sicurezza**
- **standardizzazione del sistema**
- **più facile acquisizione di esperienza**
- **possibilità di valutazione costante dei partecipanti al programma/corso**
- **maggiore elasticità nella formulazione del programma/corso**
- **possibilità di lavoro in team**
- **possibilità di ricevere/trasferire studenti**

Il Concetto Formativo ESA (ESA Training Concept)

Gli obiettivi che hanno spinto i progettisti del sistema ESA sono stati i seguenti: garantire allo studente una preparazione di altissimo livello, uno standard di sicurezza eccellente, una fruibilità dei programmi, in termini pratici, decisamente elevata; fornire all'educatore uno strumento in grado di raggiungere facilmente l'obiettivo appena citato, una preparazione al suo ingresso nell'industria subacquea, adeguati materiali didattici, una costante formazione.

Perché è così importante l'utilizzo di un sistema standardizzato e che persegue le finalità sopra menzionate? Proviamo a rispondere analizzando cosa potrebbe succedere nel caso contrario, ciò renderà davvero semplice comprendere le ragioni dell'incessante lavoro che l'ESA svolge nel tentativo di raggiungere livelli sempre più alti di formazione ed offerta di servizi.

Analizziamo, dal punto di vista dello studente, cosa potrebbe accadere nell'utilizzare un sistema che consenta all'educatore di modificare la sostanza dei programmi e di fornire le informazioni che egli ritiene più opportune in base alla propria esperienza professionale e del tutto, o in parte, svincolate da un sistema didattico e non riportate in nessun supporto didattico.

Uno degli elementi che maggiormente contribuisce alla formazione, in qualsiasi genere di attività, è la prontezza all'apprendimento, sapere, in sostanza, cosa si sta per fare. Nell'ipotesi sopra citata, ovviamente, tutto ciò sarebbe impossibile e quella sorta di "effetto sorpresa", che un sistema non standardizzato può creare, porterebbe inevitabilmente confusione e maggiori difficoltà. Se lo studente, poi, ha acquisito dai propri materiali didattici di riferimento, informazioni diverse da quelle che successivamente riceverà dall'educatore, il danno, in termini didattici è davvero grave.

Ragionate sul fatto che per uno studente, in generale, "pensare" ad un'informazione o ad una tecnica subacquea significa ripercorrerne i contenuti e le modalità, in sostanza, significa continuare ad apprendere. Far pensare ad informazioni diverse tra di loro non aiuta questo processo.

Il rischio per gli studenti è quello di ricevere al termine del programma/corso un brevetto uguale, che può, però, essere testimonianza di una preparazione diversa.

Non stiamo assolutamente discutendo se in questo caso "diversa" significhi migliore o peggiore, stiamo semplicemente analizzando gli effetti della "diversità".

Immaginate le perplessità della guida subacquea di un centro immersioni

che deve accompagnare in acqua un gruppo di subacquei in possesso dello stesso tipo e livello di brevetto che, però, non sono sinonimo di uguale tipo di percorso formativo effettuato.

Pensate poi ai componenti dello stesso gruppo che, conversando in barca durante il tragitto verso il luogo d'immersione, scoprono di non aver ricevuto lo stesso tipo di informazioni degli altri e/o di aver praticato esercizi diversi. Potete essere certi che il dubbio "ora in immersione loro saranno sicuramente più bravi di me!" si impossesserà repentinamente della mente dei subacquei.

E cosa dire di un subacqueo trasferito dopo una porzione di un corso e che si va ad integrare ad un nuovo gruppo di studenti che, però, nella porzione già svolta hanno conosciuto e praticato informazioni diverse.

Se valutiamo poi la situazione con l'occhio dell'educatore le perplessità non accennano a diminuire.

Ragioniamo soltanto per un attimo sull'obiettivo impossibilità, utilizzando un sistema didattico non standardizzato, di poter accettare studenti trasferiti da altri educatori.

Come si potrà, infatti, essere certi che, da un punto di vista strettamente pedagogico, ciò che il secondo educatore sta per impartire allo studente sia ragionevolmente posizionabile ad un livello successivo rispetto ciò che lo studente ha già fatto? Chi stabilirà se la consequenzialità didattica che ne deriva gioverà all'apprendimento ed alla formazione del subacqueo stesso?

Senza contare i disagi che l'educatore avrebbe nell'ammettere dei subacquei provenienti da altri educatori ai propri corsi dei livelli superiori.

C'è anche un ulteriore aspetto che non va tralasciato: l'esperienza dell'educatore.

Essa potrà migliorare e progredire soltanto provando e riprovando lo sviluppo di uno stesso tipo di formazione. Ciò aiuta a capire le reazioni degli studenti, ad anticipare le loro perplessità ed i loro problemi, a valutare la loro progressione e, senza dubbio, ad aumentare il livello di sicurezza di attività subacquee ormai ottimamente collaudate.

Dando uno sguardo, poi, al lavoro di un team didattico, pensate ai dubbi che un assistente potrebbe avere nel supportare due educatori diversi che, in base ad una specifica diversa esperienza accumulata nel tempo, propongono ai loro studenti forme di addestramento molto distanti tra di loro.

Pensate, dunque, che tutto ciò possa rendere il percorso formativo di uno studente, a qualsiasi livello, più facile? Credete che quanto descritto sia nel miglior interesse di un educatore subacqueo?

Siamo certi che la vostra risposta sarà esattamente in sintonia con la nostra: NO!

I subacquei vogliono parlare un linguaggio comune, sentirsi parte di un gruppo che va ben oltre i confini delle loro città o nazioni.

La chiave per ottenere tutto ciò è l'utilizzo di un sistema didattico altamente standardizzato, di comprovata validità, ampiamente testato dal progettista ed in linea con le più moderne ed affidabili filosofie di insegnamento a livello generale.

La qualifica di Istruttori ESA vi consente tutto ciò.



ESA e l'Ambiente

L'industria subacquea, in tutte le sue componenti, si basa in modo imprescindibile su un elemento ancora oggi troppo spesso sottovalutato: la curiosità di visitare gli ambienti acquatici del nostro pianeta.

Tale curiosità aumenterà, con indubbio beneficio per tutta l'industria subacquea, tanto più si potrà parlare degli ambienti acquatici in termini entusiasmanti promuovendone gli aspetti affascinanti e, in sostanza, potendo lanciare messaggi positivi ed incoraggianti relativamente ad essi.

Non sempre questo auspicio trova rispondenza nella realtà; più spesso, purtroppo, si è costretti a registrare eventi drammatici legati all'inquinamento ed al degrado ambientale e, conseguentemente, a veder trattare dai media l'elemento "acqua" più come fonte di preoccupazione che di divertimento e relax.

Questa analisi deve, però, dar luogo ad una riflessione più profonda sulle cause di tutto ciò.

Potremmo sicuramente elencare una serie di fattori, di elementi a vario titolo coinvolti con questi avvenimenti negativi e stilare una classifica di fatti che hanno avuto una qualche incidenza sullo stato dell'ambiente acquatico; vogliamo, tuttavia, racchiudere tutto ciò in una parola che meglio, e più sinteticamente, rappresenti la vera causa di una situazione ambientale che desta molta preoccupazione: **l'uomo!**

E' dall'elemento umano, infatti, che si sono mosse e si muovono azioni che, nel corso degli anni, hanno provocato danni a volte insanabili. Ma è anche da un nuovo e migliore rapporto tra l'uomo e il mare che si potranno ottenere risultati positivi nella valorizzazione degli ambienti acquatici in generale del nostro pianeta.

I subacquei hanno certamente degli elementi in più per valutare il segnale che da tutto ciò giunge: essi entrano, anche se temporaneamente, all'interno di un ambiente di cui tutti gli altri hanno conoscenze esclusivamente indirette. Essi vivono le emozioni che un fondale rigoglioso e ricco di forme animali e vegetali sa offrire ai suoi visitatori.

Allo stesso modo, i subacquei possono diventare i primi e più diretti testimoni dell'impatto negativo che alcune azioni dell'uomo possono provocare. Essi hanno la capacità, immergendosi più volte nello stesso luogo, di apprezzare i mutamenti, positivi o negativi che siano, delle azioni stesse potendo, conseguentemente, indicare quali strade percorrere nella ricerca e nella pianificazione di percorsi di tutela che possano mantenere, e magari migliorare, le condizioni dell'ambiente subacqueo.

Non è casuale, infatti, che negli ultimi anni si sia via via sviluppata una sempre più stretta collaborazione tra organizzazioni ambientaliste, autorità preposte, settore scientifico e comunità subacquea. E' facilmente

comprensibile che i primi possono meglio ottenere una risposta sull'impatto delle loro iniziative attraverso l'aiuto e la testimonianza diretta dei secondi e cioè dei subacquei.

Ed ecco allora nascere forte la necessità di formare subacquei sempre più consapevoli di questo loro importante ruolo di "custodi" dell'ambiente sottomarino. L'ESA crede fermamente in una formazione subacquea volta a raggiungere tale obiettivo.

Il sistema formativo ESA, fin dalla sua progettazione, è stato pensato per soddisfare questo importante obiettivo. Dalla formazione teorica, allo sviluppo della pratica subacquea, dalla creazione di programmi specifici alla costruzione degli ausili formativi, tutto è stato pianificato e realizzato in simbiosi con l'obiettivo di creare subacquei con un'alta consapevolezza della loro responsabilità da un punto di vista della tutela ambientale e di un'adeguata conoscenza dell'ambiente in cui si immergono.

La formazione relativa all'ambiente per l'ESA non si limita, quindi, all'inserimento nel panorama dei corsi proposti di una particolare specialità relativa a tale area; il concetto di conoscenza e tutela dell'ambiente è stato sviluppato all'interno di ogni segmento didattico ed è divenuto una sola cosa con il resto delle informazioni fornite per ogni livello di corso.

Tutto ciò si riflette in modo naturale anche nella formazione dei professionisti ESA. A loro, infatti, è demandato il compito di formare i subacquei di cui si è appena scritto. A loro è altresì affidata la responsabilità di pianificare e condurre immersioni per i subacquei che, singolarmente o in gruppo, vogliono visitare i più bei fondali delle diverse aree del mondo.

Un professionista della subacquea sa quanto sia importante poter contare su un ambiente incontaminato. Egli conosce perfettamente quanto il decadimento del livello di attrattiva dal punto di vista subacqueo di una particolare area possa incidere sulla risposta in termini di presenze da parte dei subacquei. Egli conosce, in sostanza, quanto il tema della tutela ambientale si fonda, sino a diventare un unico elemento, con la difesa delle condizioni ambientali sulle quali si basa la propria attività professionale.

Su queste considerazioni l'ESA ha progettato il sistema di formazione dei propri livelli professionali. Guide subacquee sempre più informate ed addestrate rispetto all'impatto della presenza di subacquei sui fondali marini ed i suoi abitanti, istruttori sempre più consapevoli dell'importanza di formare subacquei in grado non solo di svolgere immersioni in totale sicurezza ma anche di saper apprezzare, conoscendolo meglio, l'ambiente che visiteranno. IC Director preparati a trasmettere ai futuri istruttori il pieno significato della responsabilità che essi hanno nello svolgimento della loro funzione.

Questi sono gli obiettivi del sistema di formazione subacquea ESA.

"Think the future Protect Ocean Life"

Livelli Ricreativi ESA

Il sistema ESA prevede una formazione subacquea completa che, a diversi livelli, pone il subacqueo in condizione di immergersi in condizioni diverse e con diversi parametri.

Gli standards operativi ESA consentono di apprendere le adeguate informazioni ed abilità pratiche per passare ai livelli successivi di brevetto in modo naturale e pedagogicamente corretto.

Tutti i programmi e corsi ESA sono divisi in fasi, sia teoriche che pratiche, e consentono, proprio per questo, una grande modularità nella conduzione e nello svolgimento.

Nel sistema ESA sono identificati come livelli ricreativi tutti i programmi e corsi che vanno dal livello di introduzione all'attività subacquea sino a quello di ESA Prevention & Rescue, comprese le varie specializzazioni subacquee e i programmi di snorkeling.

I livelli ricreativi ESA sono:

- **New Diver**
- **Open Water Diver**
- **Advanced Diver**
- **Prevention & Rescue Diver**
- **Hi Diver**
- **Speciality Diver (in diverse aree)**
- **First Aid e Oxygen First Aid**

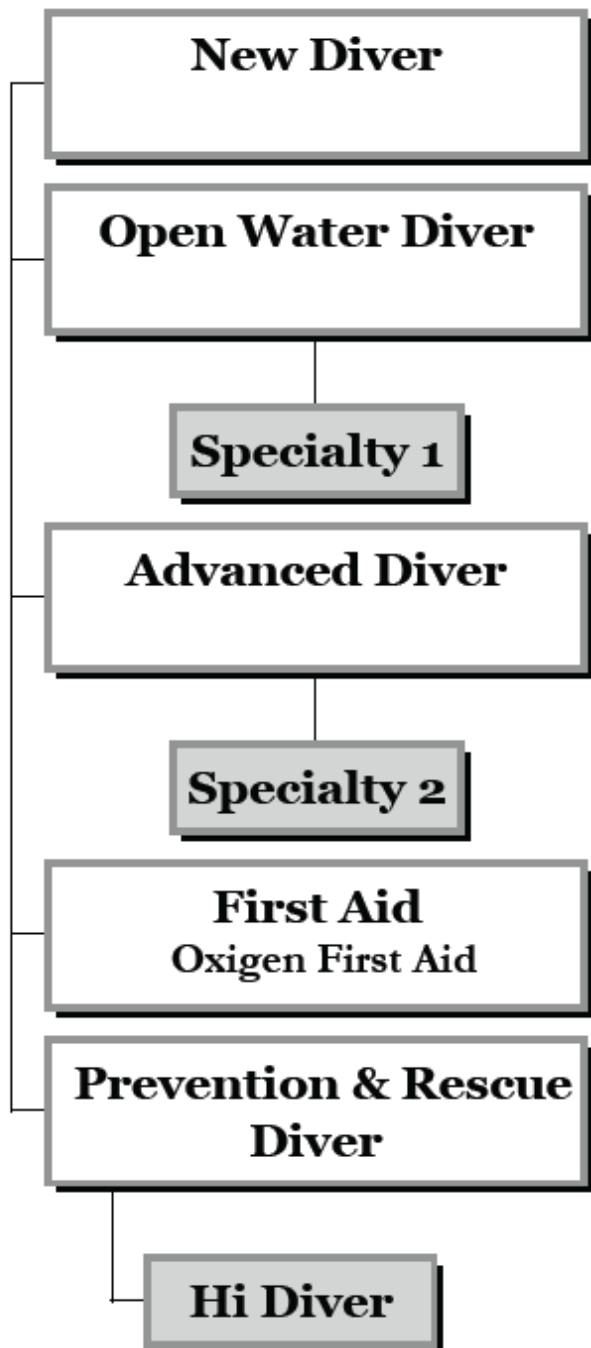
ESA Aquatrek

Il Sistema Formativo ESA prevede anche una linea didattica interamente dedicata allo snorkeling denominata ESA Aquatrek

I Livelli ricreativi ESA Aquatrek sono:

- **Open Water Explorer**
- **Advanced Explorer**
- **Speciality Explorer**
- **First Aid e Oxygen First Aid**
- **Apnea Life Style (Free Diver)**

**Schema Riassuntivo
Livelli Ricreativi ESA**



Regole Generali del Sistema ESA

Le regole di seguito descritte devono essere applicate a prescindere dal livello di addestramento svolto. Esse rappresentano la base per mantenere il sistema di formazione subacquea ESA coerente con i propri obiettivi di eccellenza, offrono risposte a potenziali dubbi sulle procedure amministrative e garantiscono ai professionisti ESA la copertura di tutti i passaggi previsti dal sistema ESA.

E' di fondamentale importanza, nella conduzione di programmi e corsi ESA, attenersi rigorosamente a quanto di seguito riportato.

Gli specifici standards formativi di ogni singolo programma o corso sono contenuti nelle relative guide individuali di questo Manuale Istruttore.

Condizioni Fisiche

Per poter prendere parte all'addestramento subacqueo ESA, lo studente deve dimostrare di possedere un buono stato di salute e di non presentare controindicazioni alla pratica dell'attività subacquea. Il consenso da parte di un medico autorizzato è richiesto quando previsto dalle leggi e dai regolamenti locali. In questo caso l'allievo deve consegnare un certificato medico in corso di validità ed in linea con la normativa vigente.

L'Istruttore ESA che conduce l'addestramento deve accertarsi di aver ricevuto tale documentazione prima dell'inizio di qualsiasi attività pratica, sia in acque delimitate che in acque libere.

Nei casi di persone portatrici di handicap fisici, oltre a richiedere il certificato medico, l'Istruttore dovrà accertarsi che esse possano raggiungere tutti i requisiti prescritti per il relativo livello di brevetto e che il raggiungimento degli stessi avvenga attraverso procedure che non mettano a repentaglio la sicurezza del subacqueo e/o dei suoi compagni di immersione.

Anche in presenza di una certificazione medica attestante l'idoneità all'attività subacquea, è comunque l'Istruttore che stabilirà l'ammissione, o meno, di una persona ad un programma o corso subacqueo ESA basando la sua decisione sulla perfetta conoscenza dei requisiti richiesti per i vari livelli di certificazione. _

Documentazione Richiesta

Per poter prendere parte alla formazione subacquea ESA, lo studente deve consegnare all'Istruttore:

- 1) Un certificato medico in corso di validità, quando richiesto.
- 2) Il Modulo ESA di Assunzione di Responsabilità
- 3) Un modulo di iscrizione al corso

La documentazione di ammissione al Programma/Corso ESA, unitamente alle registrazioni dell'addestramento e ai questionari svolti dallo studente, devono essere conservati dall'Istruttore, o dall'ESA Point, per un periodo minimo di sei anni.

Lo studente può ricevere, se da lui richiesto, una copia dei documenti di ammissione al Programma/Corso ESA.

Nel caso l'iscrizione sia relativa a studenti che non hanno raggiunto la maggiore età, la modulistica menzionata deve essere controfirmata anche da uno dei genitori o da un tutore autorizzato.

Per l'iscrizione a corsi successivi al livello ESA New Diver, oltre alla documentazione sopra descritta, l'Istruttore deve accertarsi del possesso degli specifici requisiti formativi e di esperienza previsti dalla guida individuale del relativo corso del Manuale Istruttore ESA. L'Istruttore deve, altresì, accertarsi del possesso delle conoscenze teoriche e pratiche necessarie a prendere parte all'addestramento previsto dal relativo livello di certificazione. Tale verifica deve essere svolta prima di prendere parte all'addestramento.

Promozione

I Programmi/Corsi ESA possono essere pubblicizzati dagli affiliati ESA in stato attivo soltanto nel rispetto delle modalità descritte dall'ESA Professional Membership Agreement (Accordo di Affiliazione ESA Professional) e dall'ESA Point Membership Agreement (Accordo di Affiliazione ESA Point).

Procedure di Brevetto

Al termine del Programma/Corso ESA l'Istruttore rilascia direttamente allo studente il brevetto ESA corrispondente al livello di corso positivamente frequentato.

Il brevetto ha una validità di 60 giorni e l'Istruttore deve inoltrare all'ESA la richiesta di convalida del brevetto che lo rende definitivo.

Tale richiesta deve avvenire attraverso la compilazione e l'invio del "Modulo ESA di Registrazione dello Studente". Il modulo deve essere inviato dall'Istruttore entro e non oltre il sesto giorno dalla data di completamento del corso.

L'ESA invia direttamente allo studente la convalida, da apporre sul brevetto consegnato dall'Istruttore al termine del corso, sul quale compaiono alcune specifiche del brevetto se necessarie (es. limiti New Diver, Junior).

La consegna del brevetto temporaneo, e la successiva richiesta di convalida, deve essere applicata dall'Istruttore soltanto per gli studenti che hanno completato positivamente tutti i requisiti previsti dal particolare livello di brevetto ESA.

L'Istruttore deve utilizzare l'apposito "Modulo ESA per la Registrazione degli Studenti". Il modulo deve riferirsi ad un solo livello di brevetto.

Se uno studente completa più livelli di brevetto in pochi giorni, l'Istruttore deve inviare tanti moduli quanti sono i brevetti richiesti.

L'Istruttore deve controfirmare tutte le richieste di brevetto.

L'Istruttore che invia la richiesta è colui che ha svolto l'ultima fase di addestramento.

Nessuna questione estranea all'ambito formativo e/o del rispetto dei requisiti amministrativi previsti dal particolare livello di brevetto ESA può essere causa di ritardato o mancato invio da parte dell'Istruttore del "Modulo ESA per la Registrazione degli Studenti" per gli studenti che hanno completato con successo il Programma/Corso ESA .

Procedure di Trasferimento dello Studente

Uno studente ESA può essere trasferito in qualsiasi momento del percorso didattico da lui intrapreso. Lo studente deve aver completato almeno un intero modulo di addestramento (es. una presentazione teorica, un'immersione in acque delimitate, un'immersione in acque libere). Se, oltre ad uno o più moduli interi, egli ha completato solo parte di un ulteriore modulo di addestramento, dovrà ripetere l'intero modulo in questione con l'Istruttore ricevente.

La procedura di trasferimento di uno studente avviene attraverso l'utilizzo da parte dell'Istruttore iniziale del "Modulo ESA di Trasferimento Studente" compilato in tutte le sue parti. Il modulo descrive l'addestramento che lo studente ha già effettuato in modo che l'Istruttore ricevente possa avere un quadro completo dei requisiti raggiunti e di quelli ancora mancanti. Il modulo può essere inviato all'Istruttore ricevente direttamente dall'Istruttore iniziale o, se egli è nell'impossibilità di praticare questa opzione, può essere consegnato direttamente allo studente che provvederà a consegnarlo all'Istruttore ricevente.

L'Istruttore ricevente deve accertarsi che lo studente sia in possesso delle conoscenze teoriche e/o pratiche per proseguire l'addestramento.

L'Istruttore ricevente, una volta raggiunti da parte dello studente tutti i requisiti previsti dal particolare livello di Programma/Corso ESA, invierà il "Modulo ESA per la Registrazione degli Studenti". Sia l'Istruttore iniziale che quello ricevente devono conservare copia del "Modulo ESA di Trasferimento Studente" per sei anni dalla data di trasferimento riportata sul modulo stesso.

Il "Modulo ESA di Trasferimento Studente" ha una validità di sei mesi trascorsi i quali lo studente deve ricominciare dall'inizio il training previsto per il particolare livello ESA.

Le procedure di trasferimento descritte in questo paragrafo si applicano a tutti i Programmi/Corsi ESA.

Materiale Formativo Obbligatorio

Prima dell'inizio di qualsiasi Programma/Corso ESA, l'Istruttore che lo conduce, o il personale dell'ESA Point, deve consegnare ad ognuno degli studenti partecipanti il kit ESA previsto per il particolare livello formativo. Il kit deve essere consegnato agli studenti in forma definitiva.

Non è accettato dal sistema di formazione ESA il ritiro, al termine della

formazione, del materiale formativo consegnato prima dell'inizio del Programma/Corso. * E' possibile utilizzare il manuale in formato digitale che deve essere consegnato entro l'inizio del corso in forma definitiva.

Ciò per diverse ragioni tra le quali:

- Il materiale può essere un ottimo riferimento anche a distanza dalla formazione svolta, soprattutto se il subacqueo si immerge nuovamente dopo un lungo periodo di inattività.
- Il materiale formativo deve rispecchiare la professionalità richiesta ad un ESA Professional / ESA Point e, conseguentemente, avere una buona immagine ed un ottimo stato conservazione.

Il materiale formativo ESA può essere acquistato dagli ESA Professional presso gli ESA Point.

Ulteriore materiale formativo creato dall'Istruttore può essere aggiunto a quello ESA purché non incida negativamente sulla formazione dello studente e sia in linea con i contenuti previsti dal particolare livello di formazione ESA.

Tali materiali non possono tuttavia sostituire in nessun modo quelli previsti dall'ESA per il particolare livello di formazione.

Attrezzatura Obbligatoria

L'utilizzo dell'attrezzatura completa per il tipo di immersioni svolta riveste una duplice importanza all'interno del sistema ESA. Da un lato esso garantisce i massimi livelli in fatto di sicurezza, dall'altro rende l'attività pratica svolta durante l'addestramento del tutto uguale, anche sotto il profilo dell'attrezzatura utilizzata, a quella che i subacquei svolgeranno una volta ottenuto il brevetto. Prendere dimestichezza con tutto l'equipaggiamento necessario è parte fondamentale del diventare subacquei e perfezionarsi nelle proprie tecniche d'immersione.

Per tale ragione, durante l'addestramento in acque delimitate tutti i partecipanti a Programmi/Corsi ESA devono essere equipaggiati con:

- 1) **maschera, snorkel, pinne**
- 2) **muta adeguata (se richiesto dalla temperatura e dalle condizioni d'immersione del luogo)**
- 3) **cintura o sistema di zavorra**
- 4) **bombola, GAV, erogatore primario ed erogatore di riserva, manometro subacqueo**

Durante l'addestramento in acque libere tutti gli studenti devono essere equipaggiati con:

- 1) **maschera, snorkel, pinne**
- 2) **muta adeguata**
- 3) **cintura o sistema di zavorra**
- 4) **bombola, GAV, erogatore primario ed erogatore di riserva, manometro subacqueo, computer (o timer e profondimetro)**

Durante l'addestramento in acque delimitate ed in acque libere, l'Istruttore ed i componenti il suo staff devono essere equipaggiati con:

- 1) **maschera, snorkel, pinne**
- 2) **muta adeguata**
- 3) **cintura o sistema di zavorra**
- 4) **bombola, GAV, erogatore primario ed erogatore di riserva, manometro subacqueo, computer (o timer e profondimetro)**

in aggiunta a ciò, soltanto relativamente all'addestramento in acque libere, l'Istruttore ed i componenti il suo staff devono essere equipaggiati di coltello (o attrezzo simile), di uno strumento per la segnalazione acustica o sonora di emergenza e di un segnalatore di superficie (pedagno gonfiabile o bandiera segnasub con asta telescopica).

Se previsto dalle leggi e/o i regolamenti locali, la presenza dei subacquei in immersione deve essere segnalata, a cura dell'Istruttore e del suo staff, attraverso l'uso degli strumenti appropriati.

Ruolo dell'Istruttore

Tutte le fasi di formazione previste da un Programma/Corso ESA, a qualsiasi livello, devono essere personalmente condotte da un Istruttore ESA in stato attivo di affiliazione. Le operazioni che possono essere delegate ad uno o più assistenti devono, altresì, essere approvate dall'Istruttore ESA che conduce il Programma/Corso. Qualunque variazione della pianificazione effettuata deve essere approvata dall'Istruttore stesso.

Ruolo dell'Assistente

Durante le fasi di formazione previste da un Programma/Corso ESA, il ruolo di assistente può essere coperto da un ESA Professional (ESA Diveleader o livello più alto) in Stato Attivo di Affiliazione. Tutte le operazioni svolte da un assistente devono essere approvate dall'Istruttore ESA che conduce il corso.

Ad un assistente può essere delegato il compito di organizzare da un punto di vista logistico il luogo di immersione o, più in generale, di addestramento; di accompagnare gli studenti sul luogo di immersione; di far ripetere agli studenti, sotto il controllo diretto dell'Istruttore, alcune tecniche di immersione al fine di perfezionare la preparazione degli stessi studenti (tale attività può essere svolta da un assistente certificato almeno ESA Assistant Instructor e soltanto se gli studenti hanno già dimostrato gli esercizi almeno una volta all'Istruttore che conduce il Programma/Corso ed hanno, a tal fine, ricevuto l'addestramento iniziale, rispetto lo specifico esercizio o tecnica d'immersione, da parte dell'Istruttore).

Compiti particolari, previsti dagli specifici livelli di addestramento ESA, possono essere identificati nelle guide dei corsi individuali del Manuale Istruttore ESA.

L'ESA consiglia fortemente l'uso di assistenti durante lo svolgimento di Programmi/Corsi ESA. Il loro utilizzo diventa obbligatorio se il rapporto numerico tra l'Istruttore e gli studenti eccede il limite obbligatorio imposto, come previsto dalle guide dei corsi individuali del manuale Istruttore ESA.

I Diveleader ESA non possono svolgere attività d'insegnamento, dimostrazione e ripetizione degli esercizi.

Luoghi di Addestramento

La scelta del luogo in cui condurre l'addestramento rappresenta una delle priorità nella fase di pianificazione delle attività di un ESA Professional e di un ESA Point.

Il luogo deve rispondere a diverse esigenze: sicurezza, confort, professionalità e, nel caso dell'addestramento in acque libere, possibilità di avere, nel raggio di una distanza accettabile, un luogo alternativo praticabile.

Per tutti i livelli di addestramento in generale, per quelli iniziali in particolare, la scelta di un luogo adeguato per l'addestramento si rifletterà in modo determinante sulla risposta, in termini di entusiasmo e di coinvolgimento, che gli studenti forniranno all'Istruttore ed al suo staff durante l'addestramento stesso. Condizioni logistiche obiettivamente difficili, non professionali e lacunose in termini di sicurezza, oltre a non essere rispettose degli standards di addestramento ESA, allontaneranno lo studente dalla possibilità di ottenere ottime performance durante il training e, molto probabilmente, dall'attività subacquea.

Di seguito sono riportate alcune linee guida che devono essere rispettate nella scelta dei luoghi in cui condurre la formazione ESA.

Teoria

Il luogo in cui svolgere le sessioni teoriche dei vari livelli di addestramento ESA deve raggiungere gli obiettivi precedentemente menzionati. Le sessioni teoriche vengono prevalentemente svolte all'interno di aule. Esse devono consentire a tutti gli studenti di poter osservare i supporti formativi utilizzati dall'Istruttore (es. lucidi, diapositive, video, lavagna, ecc.) e di ascoltare agevolmente ciò che dall'Istruttore viene spiegato. L'aula deve essere arredata in modo che tutti gli studenti possano comodamente stare seduti. L'ambiente deve essere professionale, arieggiato e/o riscaldato a seconda delle stagioni, e munito delle attrezzature tecnologiche utili al buon funzionamento dei supporti formativi.

E' inoltre possibile svolgere le sessioni teoriche dei vari livelli di brevetto in luoghi alternativi all'aula purché rispecchino le caratteristiche previste per l'aula stessa.

Particolari condizioni logistiche e specifiche caratteristiche di alcune aree del mondo consentono, infatti, di accettare che le sessioni teoriche possano

essere svolte su una spiaggia attrezzata o su di un'imbarcazione.

In questo caso, la possibilità per gli studenti di poter osservare i supporti formativi utilizzati dall'Istruttore, di ascoltare agevolmente ciò che dall'Istruttore viene spiegato e di stare comodamente seduti durante la sessione teorica deve rimanere invariata.

Acque Delimitate

Le immersioni in acque delimitate previste da un Programma/Corso ESA devono essere svolte in una piscina o in un luogo di acque libere che, per le sue caratteristiche, possiede condizioni simili ad una piscina e che viene definito luogo di acque delimitate.

Per una più facile identificazione, con la definizione "acque delimitate" si intendono entrambe le condizioni appena descritte.

Le acque delimitate devono avere caratteristiche tali da permettere ad uno studente di fare pratica con le tecniche dell'immersione subacquea in un clima di totale sicurezza e confort.

Buona visibilità, assenza di moto ondoso, di correnti, di risacca, di fonti di pericolo, possibilità di accesso diretto alla superficie, facilità di ingresso e di uscita dall'acqua sono elementi obbligatori nella scelta del luogo per le immersioni in acque delimitate previste dallo specifico livello di brevetto.

Le acque delimitate devono avere una parte di acqua bassa (stando in piedi poggiato sul fondo il subacqueo deve poter mantenere comodamente la testa fuori dall'acqua) ed una parte di acqua più profonda che, in ogni caso, non deve superare la profondità di 4 metri.

Il luogo di acque delimitate deve essere grande abbastanza da poter far praticare agli studenti tutte le tecniche previste dal particolare livello di addestramento ESA.

Acque Libere

Le immersioni in acque libere previste da un Programma/Corso ESA devono essere svolte in un luogo che rispecchi le caratteristiche dell'ambiente che localmente viene abitualmente visitato dai subacquei. A tale scopo ed in funzione al tipo di corso, possono essere usate anche strutture appositamente progettate e realizzate come grandi bacini artificiali o particolari piscine.

Nella fase di pianificazione delle immersioni di acque libere, e di conseguente scelta del luogo, deve essere considerata, come fattore primario, la sicurezza dei subacquei che partecipano all'addestramento: **visibilità, moto ondoso, presenza di correnti, di risacca, modalità di ingresso e di uscita dall'acqua** sono fattori che devono essere valutati nella scelta del luogo di acque libere. Essi devono, infatti, garantire massimi standards di sicurezza e rispecchiare le condizioni locali di immersioni.

Salvo se diversamente previsto dalla specifica guida dei corsi individuali del Manuale Istruttore ESA, tutti i luoghi di acque libere devono avere un diretto accesso alla superficie rendendo, quindi, obbligatorio evitare l'ingresso in caverne, grotte e ambienti simili nei quali il diretto accesso alla superficie sia impedito.

La profondità minima delle immersioni in acque libere è di 4 metri.

La profondità massima delle immersioni in acque libere è specificata nella guida dei corsi individuali del Manuale Istruttore ESA e non può, in ogni caso, superare i 40 metri.

Tutte le immersioni devono essere effettuate entro i limiti di non decompressione. Non possono essere effettuate più di tre immersioni in un solo giorno ad eccezione dei corsi ESA New Diver ed Open Water Diver nei quali è possibile svolgere un numero massimo di due immersioni al giorno.

Salvo se diversamente previsto dalla specifica guida dei corsi individuali del Manuale Istruttore ESA, le immersioni di addestramento devono avvenire durante le ore diurne.

Per essere considerata valida ai fini della formazione ESA, un'immersione in acque libere deve avere una durata, intesa come tempo di fondo, di almeno trenta minuti salvo i casi in cui tale tempo di fondo implichi delle soste di decompressione obbligatorie (per immersioni di tipo ricreativo). In questo caso il tempo di fondo deve essere ridotto fino a rientrare nel limite consentito di non decompressione.

Determinazione del Rapporto Numerico Studenti-Istruttore

Per quanto riguarda le presentazioni teoriche previste dai vari livelli ESA, non esistono rapporti numerici massimi imposti. La scelta del numero di studenti da ammettere ad una presentazione teorica è data dalla capacità, in base alla logistica utilizzata, di garantire quanto previsto dal paragrafo "Teoria" del capoverso "Luoghi di Addestramento".

Relativamente alle immersioni in acque delimitate, il massimo rapporto studenti-Istruttore è di otto studenti per un Istruttore. Il numero può essere incrementato di due studenti in più per ogni assistente presente in acqua, fino ad un massimo di dodici studenti a prescindere dal numero degli assistenti presenti.

Il massimo rapporto numerico studenti-Istruttore previsto per le immersioni in acque libere dei corsi ESA di livello iniziale (ESA New Diver e ESA Open Water Diver) è di sei studenti per un Istruttore. Il numero può essere incrementato di due studenti in più per ogni assistente presente in acqua, fino ad un massimo di dieci studenti a prescindere dal numero degli assistenti presenti.

Il rapporto numerico studenti-Istruttore previsto per le immersioni in acque libere dei vari livelli ESA è descritto nelle specifiche guide individuali dei corsi del Manuale Istruttore ESA .

Nella determinazione del rapporto numerico studenti-Istruttore devono essere valutate attentamente le condizioni ambientali e logistiche in cui l'addestramento ha luogo. In sostanza, relativamente alle immersioni di acque delimitate e di acque libere, i massimi rapporti numerici consentiti devono essere utilizzati soltanto quando le condizioni di scelta previste dai paragrafi "Acque Delimitate" e "Acque Libere" del capoverso "Luoghi di Addestramento" sono considerate tutte eccellenti.

L'ESA, quindi, invita fortemente gli ESA Professional a ridurre il rapporto numerico studenti-Istruttore ogni qualvolta le condizioni lo rendano necessario.

Procedure di Controllo ESA

Il Training Department ESA può stabilire le forme di controllo che ritiene più opportune al fine di valutare il rispetto di quanto previsto dalle Regole Generali della formazione ESA. Il Comitato di Gestione della Qualità può mettere in atto tali procedure come previsto dalla "Procedura di Gestione della Qualità".

E' obbligo degli Affiliati ESA collaborare durante le fasi della "Procedura di Gestione della Qualità" come previsto dall'ESA Professional Membership Agreement (Accordo di Affiliazione ESA Professional) e dall'ESA Point Membership Agreement (Accordo di Affiliazione ESA Point).

Eccezioni

Nel caso in cui le condizioni logistiche, le leggi e/o i regolamenti locali, o altre ragioni, non consentano l'applicazione di uno standard di addestramento così come previsto dal Training Department ESA e dal Manuale Istruttore ESA, un ESA Professional ed un ESA Point possono richiedere di ottenere l'autorizzazione a praticare un'eccezione agli standards di addestramento.

Questa autorizzazione deve essere richiesta per iscritto e, se accordata, viene notificata per iscritto da parte dell'ESA.

Le autorizzazioni alle eccezioni vengono concesse in casi realmente straordinari e soltanto se esse non portano alcun discapito alla sicurezza degli studenti e se tutti i requisiti previsti per il particolare livello di brevetto sono comunque raggiunti dagli studenti.

Le autorizzazioni alle eccezioni sono concesse, a discrezione del Training Department ESA, per periodi massimi di un anno e possono essere rinnovate.

La Formazione degli Istruttori ESA ESA Instructor Course

Il processo di formazione degli Istruttori ESA riveste un ruolo fondamentale all'interno del sistema formativo ESA.

Gli Istruttori ESA sono impegnati nello sviluppo e nell'applicazione pratica del sistema e, garantendone la corretta attuazione, permettono la formazione ed il perfezionamento di nuovi subacquei e subacquei più esperti.

Il percorso formativo che prepara un candidato ad affrontare la valutazione per ottenere la qualifica di ESA Open Water Instructor è denominato ESA IC (Instructor Course).

Gli ESA ICs sono tenuti dagli ESA IC Directors. Ad essi possono offrire assistenza gli Istruttori che hanno raggiunto la qualifica di ESA Prolevel Instructor.

L'ESA IC consta di 23 segmenti formativi e comprende informazioni su vari campi dell'industria subacquea, e non solo, fornendo, conseguentemente, una preparazione completa per poter operare all'interno del settore subacqueo con credenziali di assoluto rispetto.

Scopo dell'ESA Instructor Course è garantire una crescita del candidato Istruttore basata sulle più evolute informazioni e tecniche subacquee fornite in un ambito estremamente professionale.

I segmenti formativi che compongono l'ESA Instructor Course sono:

- 1. Fondamenti dell'industria subacquea**
- 2. Il Sistema Formativo ESA**
- 3. Regole Generali ESA**
- 4. Diventare Istruttore ESA**
- 5. Come organizzare e condurre un corso ESA**
- 6. La Teoria**
- 7. Le Acque Delimitate**
- 8. Le Acque Libere**
- 9. Prove di insegnamento**
- 10. Il corso ESA New Diver**
- 11. Il corso ESA Open Water Diver**

12. La Formazione Permanente ESA
13. Il corso ESA Advanced Diver
14. Il corso ESA Prevention & Rescue
15. Il brevetto ESA Hi Diver
16. Il corso ESA First Aid (introduzione)
17. I corsi di Specialità ESA (introduzione)
18. Il corso ESA Diveleader (introduzione)
19. ESA e l'ambiente
20. Attività generali di un ESA Professional
21. Le responsabilità di un ESA Professional
22. Sessione di Prevalutazione
23. Preparazione all'Esame Istruttori ESA

L'ESA Instructor Course ha la durata minima di 60 ore, da svolgere in almeno 7 giorni.

L'ESA Qualifying Program ha la durata minima di 20 ore, da svolgere in almeno 3 giorni.

I candidati che hanno portato a termine positivamente il programma di formazione ESA IC accedono alla successiva fase di valutazione denominata ESA IE (Instructor Evaluation).

Questa seconda fase, che viene condotta direttamente dal Training Department ESA attraverso un Instructor Evaluator (che deve essere una persona diversa da chi ha condotto il corso), mette in luce e valuta le capacità e le conoscenze dei candidati istruttori in condizioni simili a quelle che essi si troveranno a gestire una volta acquisito il brevetto ESA Open Water Instructor.

La Valutazione degli Istruttori ESA

ESA Instructor Evaluation

L'ESA Instructor Evaluation è un programma di due giorni che ha l'obiettivo di verificare che il candidato Istruttore ESA sia in possesso delle conoscenze teoriche, le abilità pratiche e l'esperienza subacquea per operare come Istruttore ESA.

Esso è composto di 4 aree attraverso le quali vengono valutati i diversi aspetti che compongono la preparazione specifica dell'Istruttore ESA e che riguardano i compiti individuali che l'Istruttore si troverà a gestire e coordinare una volta acquisita la qualifica di Istruttore.

L'ESA IE deve essere condotto da una persona diversa da quella che ha svolto il corso ESA IC.

Le aree di valutazione dell'ESA IE sono:

Area 1

Test sugli Standards Operativi ESA

Area 2

Test sulle Conoscenze Generali (*)

Prova di insegnamento teorico

Area 3

Prova di insegnamento in Acque Delimitate

Prova di insegnamento in Acque Libere

Area 4

Tecniche Subacquee (*)

Svolgimento di una prova di soccorso subacqueo

(*) le prove con asterisco non sono obbligatorie per i candidati provenienti da un programma ESA Qualifying Program.

L'ESA Instructor Evaluation deve essere svolto entro dodici mesi dalla data di completamento dell'ESA Instructor Course riportata sul "Modulo di Completamento dell'ESA IC".

Trascorsi i dodici mesi sarà richiesta la partecipazione ad un nuovo ESA IC prima di poter prendere parte ad un ESA IE.

I candidati devono coprire in modo positivo tutte le aree di valutazione per ottenere la qualifica ESA Open Water Instructor. I candidati che non superano un'area di valutazione possono, entro il termine di sei mesi dalla data di completamento dell'ESA IC, ripetere soltanto l'area in cui non hanno raggiunto la sufficienza. In questo caso durante la ripetizione essi devono coprire positivamente l'area di valutazione.

Trascorsi i sei mesi essi devono ripetere l'intero programma ESA IE.

Per poter partecipare ad un terzo ESA IE, è necessario partecipare nuovamente all'intero programma ESA IC.

L'ESA Instructor Evaluation è organizzato dall'ESA e da essa condotto attraverso un suo Instructor Evaluator.

Nota: Le procedure di formazione e valutazione degli Istruttori ESA Apnea Life Style seguono in linea di massima le stesse fasi dei corsi Istruttori ESA fatto salvo le parti relative all'uso di autorespiratori. I corsi per Istruttori ESA Apnea Life Style possono essere svolti in presenza di almeno un ESA Apnea Life Style Instructor Course Director autorizzato e le valutazioni per l'idoneità dovranno essere presiedute da almeno un ESA Apnea Life Style Evaluator.

Attività Generali di un ESA Professional

Il ruolo degli ESA Professional all'interno della propria comunità subacquea è di fondamentale importanza.

Essi rappresentano l'elemento di riferimento per i subacquei ricreativi e quasi sempre il maggiore fattore di coinvolgimento dei non subacquei verso questa attività.

In questo senso è estremamente riduttivo pensare che il ruolo di un professionista nel campo dell'insegnamento delle attività subacquee si esaurisca proprio al termine del percorso formativo stesso; interpretare le varie aree della subacquea (formativa ed applicata) come due comparti completamente distaccati ed indipendenti tra di loro mal rappresenta per l'ESA la realtà dei fatti.

Il professionista che durante la fase formativa ha creato il giusto rapporto di fiducia e, perché no, di ammirazione da parte degli studenti ed ha a questi trasmesso le adeguate informazioni per lo svolgimento corretto di immersioni ricreative, manterrà con i suoi studenti un rapporto sicuramente intenso e duraturo. I subacquei brevettati troveranno nel proprio Istruttore, anche dopo la frequenza del corso, un punto di riferimento non solo per il prosieguo della propria carriera ma anche per l'acquisto, se non ancora avvenuto, dall'attrezzatura più consona, per l'organizzazione di vacanze subacquee, per l'organizzazione e la partecipazione ad eventi vari e, cosa su cui focalizzeremo l'attenzione in questo segmento del manuale, per la pianificazione e conduzione di immersioni che esulano dall'aspetto ufficialmente formativo.

Quest'ultimo aspetto del rapporto tra subacqueo e professionista viene analizzato con particolare attenzione dall'ESA. Esso, infatti, rappresenta un nodo fondamentale all'interno dell'intera industria subacquea.

Bisogna, prima di ogni altra cosa, interpretare nel modo corretto l'insieme delle attività subacquee che vengono praticate una volta terminato il percorso formativo: esse rappresentano nella quasi totalità dei casi il vero obiettivo finale della formazione stessa. In sostanza, chi si iscrive ad un corso subacqueo, ed ottiene il brevetto finale che ne deriva, vede questa fase di formazione come lo strumento attraverso cui giungere, in modo adeguatamente preparato, a svolgere l'attività già descritta da amici e conoscenti o magari soltanto vista in TV o al cinema.

Molti professionisti della subacquea, avendo compreso questo comune sentire da parte della clientela, durante le presentazioni delle loro attività tendono a descrivere, ad esempio, la bellezza di un relitto antistante la zona del villaggio o del diving center; a mostrare immagini e filmati di una particolare forma animale o vegetale presente sui fondali locali o altro ancora. Una volta compreso, da parte della clientela, se conoscere tutto ciò rientra nelle proprie aspirazioni e desideri, il passo successivo sarà sicuramente intraprendere il percorso formativo che metterà loro nella condizione di poter godere di quanto gli è stato presentato.

Comprendendo quanto sin qui descritto si arriva automaticamente a valutare in modo più adeguato il ruolo del professionista.

Potrà un professionista serio e coscienzioso organizzare, pianificare e condurre attività ricreative che non siano in linea con quanto insegnato ai subacquei durante la fase formativa?

Potrà egli assumersi l'enorme responsabilità di far svolgere ai subacquei attività che vanno oltre i loro limiti in virtù della formazione ricevuta e del livello di brevetto posseduto?

Potrà far svolgere, a prescindere dal livello di preparazione e di brevetto posseduto dai subacquei, attività che vanno oltre i limiti generali delle immersioni ricreative?

Per l'ESA la risposta è chiara: NO.

Un professionista serio rispetta, nell'organizzazione, pianificazione e conduzione di attività ricreative al di fuori dell'ambito formativo, i limiti imposti dal livello di brevetto posseduto dai subacquei e, più in generale, i limiti delle attività subacquee ricreative.

Tutto ciò darà vigore, rinforzandone il valore, a quanto spiegato e dimostrato proprio durante il training formativo, farà diminuire in modo drastico la possibilità anche del più lieve incidente durante le immersioni, rinforzerà la protezione che in termini legali può derivare dallo svolgimento di attività sicure e ben pianificate e, non meno importante, farà aumentare l'esperienza del subacqueo in modo graduale ed appropriato.

Non c'è nulla di più sbagliato che dare l'impressione che esistano regole che "devono" essere impartite, spiegate ed applicate durante un corso subacqueo e altre che invece, magari in conflitto con le prime, fanno parte del quotidiano "vivere" del subacqueo. Tutto ciò peserà come un macigno sulla validità didattica del corso frequentato e sulla professionalità

dimostrata dall'Istruttore. Non esistono due subacquee: **ciò che si insegna E' ciò che si fa.**

Una delle migliori forme di insegnamento è data dall'applicazione delle regole enunciate. Provate ad immaginare il forte impatto che può avere per gli studenti assistere durante le proprie immersioni in acque libere del corso, svolte sia da un'imbarcazione che da spiaggia, alla preparazione ed allo svolgimento di immersioni ricreative di altri subacquei già brevettati che rispettano esattamente le loro stesse regole. Ciò stabilisce il valore di una fase di addestramento, la consapevolezza, cioè, che il training che si sta frequentando è finalizzato ad acquisire le nozioni e le regole d'immersione che saranno realmente applicate durante tutte le escursioni.

Non c'è nulla di più disarmante per chi frequenta un percorso formativo, di qualsiasi natura, del ritenere le informazioni impartite "pura teoria" che nulla ha a che fare con la pratica che ne conseguirà.

Il sistema ESA richiede ai propri affiliati un'applicazione delle regole spiegate durante i vari livelli di corso anche per le attività non didattiche. Ciò al fine di rendere le informazioni coerenti con l'attività successivamente svolta.

<p style="text-align: center;">Norme per le Attività Generali condotte da un ESA Professional</p>
--

Oltre a quanto previsto per le attività formative ESA da questo Manuale Istruttore, durante tutte le attività subacquee organizzate, pianificate e condotte, gli ESA Professional e gli ESA Point sono tenuti a:

- **rispettare le normative locali vigenti in fatto di attività subacquee o ad attività ad esse collegate.**
- **operare con i massimi standard di sicurezza.**
- **prevedere rapporti numerici clienti/guida tali da garantire quanto previsto dal punto precedente.**
- **utilizzare attrezzature di buona qualità e perfettamente funzionanti.**
- **rispettare i limiti operativi imposti dal livello di brevetto dei subacquei, dalle leggi e dai regolamenti locali.**

L'accertata e comprovata violazione delle norme sopra elencate può essere motivo di un provvedimento da parte del Comitato di Gestione della Qualità (Quality Management Committee).

Gli ESA Professional e gli ESA Point prendono visione delle regole sopra elencate anche attraverso L'ESA Professional Membership Agreement (Accordo di Affiliazione ESA Professional) e l'ESA Point Membership Agreement (Accordo di Affiliazione ESA Point) controfirmato annualmente per il rinnovo dell'affiliazione stessa.

Gli ESA Professional, e lo staff degli ESA Point, che assistono o sono coinvolti in un incidente subacqueo devono darne notifica all'ESA entro 24 ore dall'incidente stesso attraverso l'invio del Modulo ESA di Notifica Incidente Subacqueo.

Il modulo deve essere inviato sia che si tratti di attività formativa che di immersioni ricreative non legate all'acquisizione di un brevetto subacqueo.

La Responsabilità dell'Istruttore Subacqueo

La professione di Istruttore subacqueo è indubbiamente affascinante, ricca di soddisfazioni, svolta in un ambiente molto spesso da sogno e, perché no, ammirata da molti.

Se le motivazioni che hanno portato un subacqueo a progredire nella sua formazione e nella sua carriera finì ad arrivare al livello di Istruttore sono queste, ciò è perfettamente comprensibile perché esse possono realmente attrarre molte persone che intendono, in questo modo, trasformare la loro passione in una vera e propria professione.

Niente a che fare con traffico, stress, uffici e tutto quello da cui oggi la gran parte delle persone tenta di fuggire, fare l'Istruttore subacqueo significa mettere gli altri in condizione di condividere le bellezze del mondo acquatico e di evadere dalle abitudini quotidiane.

Avvicinarsi a questa professione significa, tuttavia, tenere sempre bene a mente che sulle proprie spalle ricade la responsabilità riguardo la sicurezza delle persone che vengono istruite o accompagnate in immersione. Oggi l'attività subacquea ha raggiunto livelli di sicurezza elevatissimi ed i rischi conseguenti alla pratica di questa attività non sono sicuramente superiori a quelli delle altre attività del tempo libero più diffuse.

L'impegno di un educatore operante nel campo delle attività subacquee è proprio quello di mantenere ai massimi livelli, attraverso l'applicazione di un evoluto sistema didattico, questi standards di sicurezza coinvolgendo, in questo modo, il maggior numero possibile di persone in questa splendida avventura.

Ci siamo già soffermati attraverso la lettura "Il Concetto Formativo ESA", sull'importanza del corretto utilizzo di un sistema standardizzato che può garantire, come conseguenza logica, l'applicazione di regole già ampiamente sperimentate e collaudate sia in termini di progressione didattica che di sicurezza.

Approfondiamo, invece, attraverso questa lettura, il ruolo determinante che, nell'applicazione di un sistema didattico, rivestono i vari documenti che compongono la parte amministrativa del lavoro di un Istruttore subacqueo.

Questo segmento della professione dell'Istruttore è considerato dai più come il meno divertente e stimolante ma, vi garantiamo, è di fondamentale importanza e, in più di un caso, è stato un supporto fondamentale per l'Istruttore nel derimere questioni legali che sarebbe stato altrimenti molto

più complicato risolvere.

Iniziamo, ad esempio, con la chiara definizione di cosa un corso subacqueo offre ad uno studente, quali sono gli impegni che egli assume iscrivendosi al programma, la puntualità che gli viene richiesto di rispettare, gli adempimenti finanziari, e molte altre cose che definiscono un rapporto, come nel caso delle attività subacquee, tra chi offre un servizio e chi desidera riceverlo.

Mettendoci dall'altra parte, è altresì di fondamentale importanza che il futuro studente comprenda chiaramente cosa aspettarsi dal suo programma e dal suo Istruttore, cosa faranno insieme, cosa all'interno del programma "deve" essere effettuato e quali sono tutti i passaggi didattici che egli, insieme al suo Istruttore compirà durante l'iter didattico.

Una volta iniziato il programma o corso subacqueo sarà determinante documentare tutti i segmenti cui lo studente partecipa, compreso l'esito delle varie prestazioni da lui sostenute. Sarà fondamentale svolgere i vari test spiegando, eventualmente, le ragioni di un suo errore e richiedere una sua firma che testimoni il lavoro dall'Istruttore svolto fino al raggiungimento della totale comprensione di quanto previsto dalla sessione svolta.

Pensate poi all'importanza di registrare tutte le immersioni che lo studente svolgerà durante il suo training: sarebbe cosa pressoché impossibile per l'Istruttore ricordare, magari a distanza di tempo, la massima profondità raggiunta, il tempo di immersione, l'attività svolta, ed altro ancora.

Molto spesso si tende a pensare che la registrazione delle immersioni svolte sia un dettame rivolto ai neofiti e, più in generale, ai subacquei dei livelli ricreativi. Niente di più sbagliato! Gli istruttori hanno esattamente la stessa necessità di registrare l'immersione che hanno tutti gli altri subacquei ed anzi, una motivazione in più può risiedere proprio nel fatto che l'Istruttore, per l'attività svolta, potrebbe essere chiamato a rianalizzare una fase dell'addestramento da lui svolto e, da qui, la necessità di poter rapidamente consultare un utilissimo log book.

Va sempre ricordato che gli istruttori non insegnano soltanto con le loro parole o con le dimostrazioni di esercizi; essi sono un esempio per i loro studenti e, in conseguenza di ciò, anche i più piccoli dettagli nel comportamento dell'Istruttore verranno captati dagli studenti che, inesorabilmente, tenderanno ad imitarli.

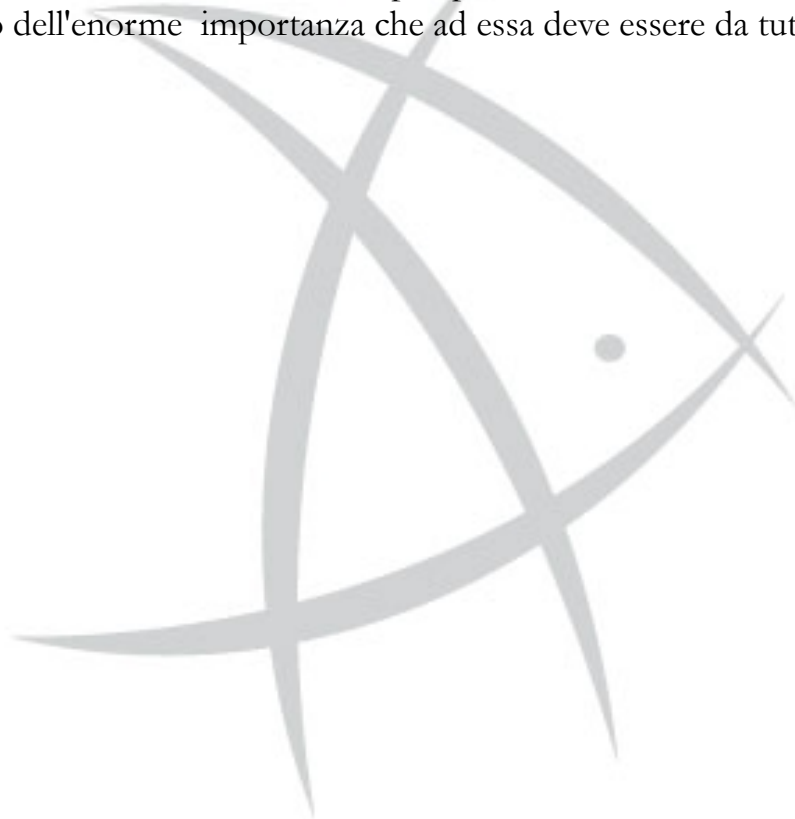
E' importante far capire che ciò che l'Istruttore insegna è ciò che l'Istruttore fa e che, in sostanza, esiste un modo comune di essere e sentirsi

subacquei.

Da quanto appena detto, deriva inequivocabile l'importanza di svolgere e controllare sempre al meglio la parte amministrativa di un programma/corso subacqueo e, come previsto dagli standards ESA, conservare tutta la documentazione necessaria per il tempo prestabilito.

L'insieme dei documenti ed attestazioni del lavoro svolto durante un percorso didattico rappresentano un fondamentale sostegno nella vita quotidiana dell'Istruttore.

L'ESA fornisce ai propri affiliati tutti gli strumenti necessari per un rapido completamento dei requisiti amministrativi, della registrazione dell'addestramento, e di altro ancora. Il nostro obiettivo è di rendere questa fase del lavoro dell'Istruttore sempre più snella e facile da completare nel rispetto dell'enorme importanza che ad essa deve essere da tutti attribuito.



Appendice

Questa appendice è parte integrante del Manuale Istruttore ESA e contiene la modulistica necessaria alla pianificazione e conduzione dei Programmi Corsi ESA.

Essa contiene inoltre i moduli necessari alla gestione dei rapporti tra gli Affiliati ESA e l'ESA stessa.

Funzione della Modulistica

Il corretto utilizzo della modulistica contenuta in questa Appendice riveste un ruolo fondamentale nel lavoro dell'Istruttore. La parte amministrativa, infatti, può essere gestita molto più rapidamente e senza correre il rischio di omettere la compilazione di uno o più moduli necessari, o comunque decisamente utili, a gestire il rapporto studente - Istruttore.

Molta della modulistica contenuta in questa appendice, infatti, ha, tra gli altri scopi, quello di chiarire allo studente qualsiasi dubbio rispetto il programma/corso che si accinge a frequentare. E', altresì, fondamentale per l'Istruttore essere in grado di poter dimostrare, anche a distanza di tempo, il tipo di addestramento effettuato supportando tale testimonianza con l'adeguata documentazione di conferma.

La documentazione di questa Appendice è inoltre funzionale alla richiesta di avanzamento di carriera degli ESA Professional e degli ESA Point, al rinnovo annuale della loro affiliazione, al trasferimento degli studenti e molto altro ancora.

APPENDICE



Elenco della modulistica

Schema Riassuntivo Livelli Ricreativi ESA

Schema Riassuntivo Livelli ESA Professional

Accordo di Affiliazione ESA Professional

Accordo ESA IC Director

Accordo di Affiliazione ESA Point

Modulo di Iscrizione all'ESA Instructor Course

Modulo di Registrazione ESA Diveleader

Modulo di Registrazione ESA Diveleader Instructor

Modulo di Registrazione ESA Prolevel Instructor

Modulo di Registrazione ESA Master Instructor

Modulo ESA per la Selezione IC Director

Modulo di Richiesta Affiliazione ESA Scuba Point

Modulo di Richiesta Affiliazione ESA IC Point

Modulo di Richiesta Affiliazione ESA College

Modulo ESA di Assunzione Responsabilità

Modulo ESA di Richiesta Stato Inattivo

Modulo di Notifica Incidente Subacqueo

Modulo di Registrazione ESA Speciality Instructor

Modulo di Registrazione ESA First Aid Instructor

Modulo di Registrazione ESA Oxygen First Aid Instructor

Modulo d'Ordine Materiale ESA

Modulo di Registrazione ESA HI Diver

Modulo ESA di Iscrizione al Corso

Modulo ESA di Trasferimento Studente

Modulo ESA di Avanzamento Subacqueo Junior

Modulo ESA di Registrazione della Formazione

Modulo ESA per la Registrazione degli Studenti

Modulo ESA di Richiesta Duplicato Brevetto

Modulo di Valutazione Presentazione Teorica

Modulo di Valutazione Acque Delimitate

Modulo di Valutazione Acque Libere

Modulo di Registrazione ESA Assistant Instructor

Modulo di Autorizzazione per l'addebito su carta di credito

La modulistica ESA e le guide dei corsi e programmi ESA sono disponibili in formato digitale scaricabile via internet, per informazioni scrivere a: info@esaweb.net